



NÁRODNÉ POĽNOHOSPODÁRSKE
A POTRAVINÁRSKE CENTRUM
VÝSKUMNÝ ÚSTAV EKONOMIKY
POĽNOHOSPODÁRSTVA
A POTRAVINÁRSTVA BRATISLAVA

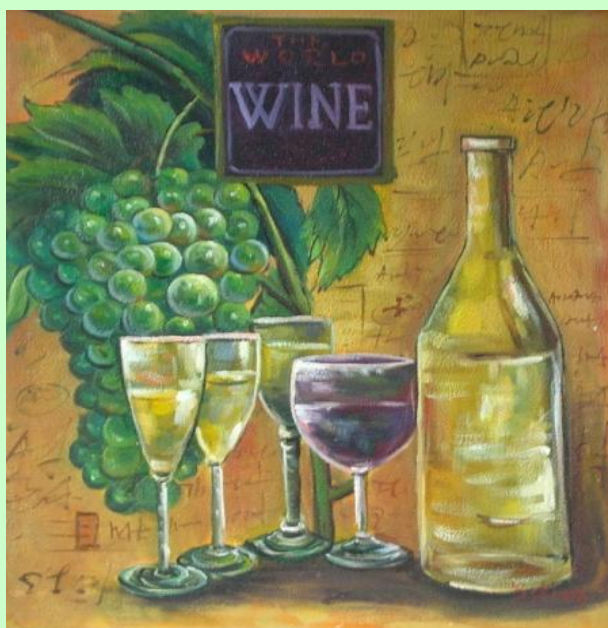
Ministerstvo pôdohospodárstva a rozvoja vidieka
Slovenskej republiky

Ročník XVIII, január 2017

ISSN 1339-0937

Vinič hroznorodý, hroznové víno

Situačná a výhľadová správa k 31. 7. 2016



VÚEPP
Trenčianska 55, 824 80 Bratislava
Tel. číslo: ++421/2/58243 225
E-mail: vuepp@vuepp.sk
URL <http://vuepp.sk>

MPRV SR
Dobrovičova 12
812 66 Bratislava

Autor:

Ing. Eva MERAVÁ

Odborný garant

Ing. Soňa LEHOCKÁ, MPRV SR

Zdroje informácií:

- Ministerstvo pôdohospodárstva a rozvoja vidieka SR
- Výskumný ústav ekonomiky poľnohospodárstva a potravinárstva, Bratislava
- Štatistický úrad SR, Bratislava
- Ústredný kontrolný a skúšobný ústav poľnohospodársky v Bratislave
- Štátna veterinárna a potravinová správa SR
- Pôdohospodárska platobná agentúra
- Ministerstvo zemědělství České republiky

Text neprešiel jazykovou korektúrou a za odbornosť zodpovedá autor.

© VÚEPP Bratislava
ISBN 978-80-8058-564-8

Zoznam skratiek

AVO	Akostné víno odrodové
AZN	Akostné víno značkové
BZO	bez zemepisného označenia
EK	Európska komisia
EÚ	Európska únia
ES	Európske spoločenstvo
EUR, €	euro
ha	hektár
hl	hektoliter
HACCP	Hazard Analysis and Critical Control Points (Systém analýzy rizika a stanovenia kritických kontrolných bodov)
CHOP	chránené označenie pôvodu
CHZO	chránené zemepisné označenie
ks	kus
l	liter
mil.	milión
MPRV SR	Ministerstvo pôdohospodárstva a rozvoja vidieka Slovenskej republiky
NPP	Národný podporný program
PPA	Pôdohospodárska platobná agentúra
PPA-ATIS	Pôdohospodárska platobná agentúra – Agrárne trhové informácie Slovenska
PRV	Plán rozvoja vidieka
SOT	Spoločná organizácia trhu
ŠÚ SR	Štatistický úrad Slovenskej republiky
ŠVPS SR	Štátna veterinárna a potravinová správa Slovenskej republiky
t	tona
tis.	tisíc
ÚKSÚP	Ústredný kontrolný a skúšobný ústav poľnohospodársky v Bratislave
VÚEPP	Výskumný ústav ekonomiky poľnohospodárstva a potravinárstva
Z. z.	Zbierka zákonov

OBSAH	strana
Úvod	5
Súhrn	5
1. Regulačná a podporná politika trhu	5
1.1 Legislatíva k tarifnej a štatistickej nomenklatúre a colnému sadzobníku.....	5
1.2 Spoločná organizácia trhu s vínom - legislatíva.....	6
1.3 Spoločná organizácia trhu s vínom – princípy a nástroje	8
1.4 Program rozvoja vidieka.....	14
2. Situácia na trhu v SR	20
2.1 Pestovanie viniča hroznorodého.....	20
2.2 Spotreba vína.....	27
2.3 Bilancia zdrojov a spotreby vína.....	27
2.4 Certifikácia a kontrola vín.....	28
2.4.1 <i>Certifikácia vín</i>	28
2.4.2 <i>Kontrola vína</i>	37
2.5 Cenový vývoj hrozna a vína.....	38
2.6 Zahraničný obchod SR s hroznom a vínom.....	40

Prílohy

Úvod

Predkladaná situačná a výhľadová správa hodnotí situáciu na trhu s vínom vo vinárskom roku 2015/16 a na základe dostupných údajov uvádza odhad vývoja bilančných ukazovateľov v roku 2016/17. Vinársky rok trvá od 1.8. predchádzajúceho roka do 31.7. príslušného roka.

Publikácia je k dispozícii na Ministerstve pôdohospodárstva a rozvoja vidieka SR, vo Výskumnom ústave ekonomiky poľnohospodárstva a potravinárstva v Bratislave a na webovom sídle <http://www.vuepp.sk/04komodity.htm>.

Súhrn

Podľa údajov ŠÚ SR sa v roku 2015 zväčšila celková plocha vinohradov o 85 ha (+0,8 %), plocha nerodiacich vinohradov sa zväčšila o 151 ha (+7,1 %). Naopak, plocha rodiacich vinohradov sa zmenšila o 66 ha (-0,7 %). Rodiace vinohrady zaberajú z celkovej plochy vinohradov 79,5 %, čo predstavuje pokles v porovnaní s rokom 2014 o 1,21 p. b.

Priemerná hektárová úroda hrozna dosiahla najvyššiu hodnotu od roku 1990, a to 5,70 t. V dôsledku tohto sa pri nevýrazne zväčšenej zberovej ploche o 46 ha (+0,5 %) produkcia hrozna zvýšila výraznejšie, a to o 11 708 t (+30,4 %). Výmera zberovej plochy hrozna muštového klesla o 33 ha (-0,4 %), jeho produkcia sa zvýšila o 11 473 t (+30,0 %). Z celkovej produkcie hrozna tvorilo muštové hrozno 99,0 %. Produkcia stolového hrozna predstavovala 498 t, čo je o 235 t viac ako v roku 2014.

V roku 2014 sa na Slovensku výrazne zvýšila spotreba hroznového vína. Celková spotreba sa medziročne zvýšila na 100 967 litrov, čo je o 27 838 litrov viac ako v roku 2013 (+38,1 %). Spotreba vína na obyvateľa v roku 2015 medziročne klesla o 2,9 litra (-15,6 %).

Priemerná cena muštového hrozna v roku 2015 dosiahla hodnotu 510,52 €/t, čo predstavuje medziročný nárast o 14,97 €/t (+3,0 %). Priemerná cena stolového hrozna sa medziročne zvýšila o 93,77 €/t (+14,7 %).

Dovoz muštového hrozna vo vinárskom roku 2015/16 medziročne klesol o 956 t (-41,2 %). Vývoz klesol takmer dvanásťnásobne, a to o 3 776 t. Záporné saldo dosiahlo hodnotu -689 tis. €. Stolové hrozno sa doviezlo v objeme 14 641 t, medziročný nárast je 1 637 t (+12,6 %) a vyviezlo sa v množstve 786 t, čo je o 112 t menej (-12,5 %). Záporné saldo sa zvýšilo o 4 204 € (+25,8 %).

Vývoz vína celkom vo vinárskom roku 2015/16 medziročne klesol o 6,3 % na 208 775 hl a dovoz klesol o 28,6 % na 740 292 hl. Záporné saldo sa znížilo o 27,2 % na -42 389 tis. €.

1 Regulačná a podporná politika trhu

1.1 Legislatíva k tarifnej a štatistickej nomenklatúre a k colnému sadzobníku

Od 1. januára 2015 je v platnosti nariadenie Komisie (ES) č. **1101/2014** zo 16. októbra 2014, ktorým sa mení a dopĺňa príloha I k nariadeniu Rady (EHS) č. 2658/87 o colnej a štatistickej nomenklatúre a o Spoločnom colnom sadzobníku.

Od 1. januára 2016 je v platnosti vykonávacie nariadenie Komisie (ES) č. **2015/1754** zo 6. októbra 2015, ktorým sa mení príloha I k nariadeniu Rady (EHS) č. 2658/87 o colnej a štatistickej nomenklatúre a o Spoločnom colnom sadzobníku.

1.2 Spoločná organizácia trhu s vínom – legislatíva EÚ

- nariadenie Komisie (ES) č. **555/2008** z 27. júna 2008, ktorým sa ustanovujú podrobné pravidlá vykonávania nariadenia Rady (ES) č. 479/2008 o spoločnej organizácii trhu s vínom, pokiaľ ide o podporné programy, obchod s tretími krajinami, výrobný potenciál a kontroly vo vinárskom sektore v platnom znení,
- nariadenie Európskeho parlamentu a Rady (EÚ) č. **1308/2013** zo 17. decembra 2013, ktorým sa vytvára spoločná organizácia trhov s poľnohospodárskymi výrobkami, a ktorým sa zrušujú nariadenia Rady (EHS) č. 922/72, (EHS) č. 234/79, (ES) č. 1037/2001 a (ES) č. 1234/2007 (Ú. v. ES L 347, 20. 12. 2013) v platnom znení,
- nariadenie Európskeho parlamentu a Rady (EÚ) č. **251/2014** z 26. februára 2014 o vymedzení, opise, obchodnej úprave, označovaní a ochrane zemepisných označení aromatizovaných vínnych výrobkov a o zrušení nariadenia Rady (EHS) č. 1601/91,
- nariadenie Komisie (ES) č. **436/2009** z 26. mája 2009 o podrobných pravidlách uplatňovania nariadenia Rady (ES) č. 479/2008, pokiaľ ide o vinohradnícky register, povinné nahlasovanie a zhromažďovanie informácií na účely monitorovania trhu, sprievodné doklady na prepravu výrobkov a evidenciu, ktorú treba viesť v sektore vinohradníctva a vinárstva v platnom znení,
- nariadenie Komisie (ES) č. **606/2009** z 10. júla 2009, ktorým sa ustanovujú určité podrobné pravidlá uplatňovania nariadenia Rady (ES) č. 479/2008, pokiaľ ide o kategórie vinárskych výrobkov, enologické postupy a uplatniteľné obmedzenia v platnom znení,
- nariadenie Komisie (ES) č. **607/2009** z 14. júla 2009, ktorým sa ustanovujú určité podrobné pravidlá vykonávania nariadenia Rady (ES) č. 479/2008, pokiaľ ide o chránené označenia pôvodu a zemepisné označenia, tradičné pojmy, označovanie a obchodnú úpravu určitých vinárskych výrobkov v platnom znení,
- nariadenie európskeho parlamentu a Rady (EÚ) č. **1305/2013** zo 17. decembra 2013 o podpore rozvoja vidieka prostredníctvom Európskeho poľnohospodárskeho fondu pre rozvoj vidieka (EPFRV) a o zrušení nariadenia Rady (ES) č. 1698/2005,
- nariadenie európskeho parlamentu a Rady (EÚ) č. **1306/2013** zo 17. decembra 2013 o financovaní, riadení a monitorovaní spoločnej poľnohospodárskej politiky a ktorým sa zrušujú nariadenia Rady (EHS) č. 352/78, (ES) č. 165/94, (ES) č. 2799/98, (ES) č. 814/2000, (ES) č. 1290/2005 a (ES) č. 485/2008,
- nariadenie európskeho parlamentu a Rady (EÚ) č. **1307/2013** zo 17. december 2013, ktorým sa ustanovujú pravidlá priamych platieb pre poľnohospodárov na základe režimov podpory v rámci spoločnej poľnohospodárskej politiky a ktorým sa zrušuje nariadenie Rady (ES) č. 637/2008 a nariadenie Rady (ES) č. 73/2009,
- nariadenie európskeho parlamentu a Rady (EÚ) č. **1310/2013** z 17. decembra 2013 ktorým sa stanovujú niektoré prechodné ustanovenia o podpore rozvoja vidieka z Európskeho poľnohospodárskeho fondu pre rozvoj vidieka (EPFRV) a ktorým sa mení nariadenie Európskeho parlamentu a Rady (EÚ) č. 1305/2013, pokiaľ ide o zdroje a ich rozdeľovanie na rok 2014, a ktorým sa mení nariadenie Rady (ES) č. 73/2009 a nariadenia Európskeho

parlamentu a Rady (EÚ) č. 1307/2013, (EÚ) č. 1306/2013 a (EÚ) č. 1308/2013, pokiaľ ide o ich uplatňovanie v roku 2014,

- delegované nariadenie Komisie (EÚ) **560/2015** z 15. decembra 2014, ktorým sa dopĺňa nariadenie Európskeho parlamentu a Rady (EÚ) č. 1308/2013, pokiaľ ide o režim povolení na výsadbu viniča,
- vykonávacie nariadenie Komisie (EÚ) **561/2015** zo 7. apríla 2015, ktorým sa stanovujú pravidlá uplatňovania nariadenia Európskeho parlamentu a Rady (EÚ) č. 1308/2013, pokiaľ ide o režim povolení na výsadbu viniča,
- delegované nariadenie Komisie (EÚ) **2016/765** z 11. marca 2016, ktorým sa mení nariadenie (es) č. 606/2009, pokiaľ ide o určité enologické postupy,
- delegované nariadenie Komisie (EÚ) **2016/1149** z 15. apríla 2016, ktorým sa dopĺňa nariadenie európskeho parlamentu a rady (EÚ) č. 1308/2013, pokiaľ ide o vnútroštátne podporné programy v sektore vinohradníctva a vinárstva a ktorým sa mení nariadenie komisie (es) č. 555/200,
- vykonávacie nariadenie Komisie (EÚ) **2016/1150** z 15. apríla 2016, ktorým sa stanovujú pravidlá uplatňovania nariadenia Európskeho parlamentu a Rady (EÚ) č. 1308/2013 pokiaľ ide o vnútroštátne podporné programy v sektore vinohradníctva a vinárstva,
- delegované nariadenie Komisie (EÚ) **2015/1576** zo 6. júla 2015, ktorým sa mení nariadenie (ES) č. 606/2009, pokiaľ ide o určité enologické postupy, a nariadenie (ES) č. 436/2009, pokiaľ ide o evidenciu týchto postupov v sektore vinohradníctva a vinárstva,
- vykonávacie nariadenie Komisie (EÚ) **2015/1991** z 5. novembra 2015, ktorým sa mení nariadenie (ES) č. 555/2008, ktorým sa ustanovujú podrobné pravidlá vykonávania nariadenia Rady (ES) č. 479/2008 o spoločnej organizácii trhu s vínom, pokiaľ ide o podporné programy, obchod s tretími krajinami, výrobný potenciál a kontroly vo vinárskom sektore,
- vykonávacie nariadenie Komisie (EÚ) **2016/38** zo 14. januára 2016, ktorým sa mení nariadenie (ES) č. 555/2008, pokiaľ ide o maximálny strop pre zálohy na podporu investícií a inovácií v rámci vnútroštátnych podporných programov v sektore vinohradníctva a vinárstva (na Slovensku sa neuplatňuje).

Národná legislatíva

- Zákon č. **313/2009 Z. z.** o vinohradníctve a vinárstve v znení neskorších predpisov,
- vyhláška MP SR č. **350/2009 Z. z.**, ktorou sa vykonávajú niektoré ustanovenia zákona č. 313/2009 Z. z. o vinohradníctve a vinárstve v znení vyhlášky č. **21/2016**,
- zákon č. **395/2009**, ktorým sa mení a dopĺňa zákon č. 469/2003 Z. z. o označeniach pôvodu výrobkov a zemepisných označeniach výrobkov a o zmene a doplnení neskorších predpisov,
- nariadenie vlády SR č. **488/2010 Z. z.** z 8. decembra 2010 o podmienkach poskytovania podpory v poľnohospodárstve formou priamych platieb v znení neskorších predpisov,
- nariadenie vlády SR č. **349/2013 Z. z.** o podmienkach poskytovania podpory v rámci spoločnej organizácie trhu s vínom (účinné od 15.11.2013),

- nariadenie vlády SR č. **58/2013 Z. z.** o odvodoch za odňatie a neoprávnený záber poľnohospodárskej pôdy v znení neskorších predpisov,
- nariadenie vlády SR č. **342/2014 Z. z.** z 20. novembra 2014, ktorým sa ustanovujú pravidlá poskytovania podpory v poľnohospodárstve v súvislosti so schémami oddelených priamych platieb v znení neskorších predpisov,
- nariadenie vlády SR č. **63/2015 Z. z.** o podmienkach poskytovania podpory v rámci spoločnej organizácie trhu s vínom 12. 66/2015 Z. z., účinné od 1. apríla 2015,
- nariadenie vlády SR č. **163/2015 Z. z.** ktorým sa mení a dopĺňa nariadenie vlády Slovenskej republiky č. 75/2015 Z. z., ktorým sa ustanovujú pravidlá poskytovania podpory v súvislosti s opatreniami programu rozvoja vidieka,
- zákon č. **349/2015** z 12. novembra 2015, ktorým sa mení a dopĺňa zákon č. 313/2009 z. z. o vinohradníctve a vinárstve v znení neskorších predpisov. Tento zákon implementuje nové pravidlá režimu výsadby formou udeľovania povolenia na výsadbu, ktoré boli ustanovené nariadením Európskeho parlamentu a Rady (EÚ) č. 1308/2013 v platnom znení. Režim povolení na výsadbu viniča sa uplatňuje od 1.1.2016 do 31.12.2030.

Národná legislatíva pre rok 2015 je uvedená na webovom sídle: <http://www.apa.sk/index.php?navID=441>

1.3 Spoločná organizácia trhu s vínom – princípy a nástroje

Nariadenie európskeho parlamentu a Rady (EÚ) č. **1308/2013** zo 17. decembra 2013, ktorým sa vytvára spoločná organizácia trhov s poľnohospodárskymi výrobkami, a ktorým sa zrušujú nariadenia Rady (EHS) č. 922/72, (EHS) č. 234/79, (ES) č. 1037/2001 a (ES) č. 1234/2007

Podporné opatrenia

Povinnosťou členských štátov pre poskytovanie podpory je vypracovať a predložiť Európskej komisii Národný podporný program (NPP) na obdobie 5-tich rokov. Prvý termín predloženia bol 30. jún 2008 a platil pre roky 2008 až 2013. V súčasnosti je platný nový NPP pre roky 2014 až 2018 (nové programovacie obdobie).

Základné prvky, ktoré musí program obsahovať:

- a) podrobný popis navrhovaných opatrení a ich kvalifikované ciele,
- b) výsledky uskutočnených konzultácií,
- c) posúdenie predpokladaných technických, hospodárskych, environmentálnych a sociálnych vplyvov,
- d) časový plán vykonávania opatrení,
- e) súhrnná finančná tabuľka s uvedením čerpania zdrojov a rozdelenia zdrojov medzi jednotlivé opatrenia,
- f) kritériá a kvantitatívne ukazovatele určené na sledovanie a hodnotenie efektívnosti opatrení,
- g) určenie príslušných orgánov a inštitúcií zodpovedných za vykonávanie NPP.

Propagácia v členskom štáte

Základným cieľom podporného opatrenia je zvýšiť konkurencieschopnosť slovenského vinárstva, ako i zvýšenie odbytových možností pre jednotlivých výrobcov vína.

Nezanedbateľným prínosom je aj propagácia označovania vín EÚ a vyvolanie záujmu o cestovanie na Slovensko za vínom ako zaujímavej turistickej destinácie.

Podpora na propagáciu v členskom štáte sa poskytuje žiadateľovi, ktorý je organizáciou výrobcov uznanou podľa § 24 zákona č. 313/2009 Z. z., má najmenej tri roky skúseností s propagáciou vína a združuje podnikateľov v sektore vinárstva na území Slovenskej republiky, ktorí najmenej päť rokov vyrábajú víno.

Podporu na propagáciu v členskom štáte možno poskytnúť na opatrenie propagácie v členskom štáte, ktoré je zamerané na poskytovanie informácií spotrebiteľom vzhľadom na systém Európskej únie vzťahujúci sa na chránené označenia pôvodu a chránené zemepisné označenia, na zodpovednú konzumáciu vína a na riziká spojené s konzumáciou alkoholu formou:

- informačnej kampane,
- účasti na podujatí, veľtrhu a výstave konaných na území Slovenskej republiky alebo na území iného členského štátu.

Výška podpory je maximálne 50 % oprávnených nákladov na realizáciu opatrenia propagácie.

Propagácia v inom ako členskom štáte

Základným cieľom podporného opatrenia je zvýšiť konkurencieschopnosť slovenského vinárstva v tretích štátoch ako i zvýšenie odbytových možností pre jednotlivých výrobcov vína.

Podporu je možné v zmysle nariadenia vlády SR č. 63/2015 Z.z. poskytnúť podnikateľovi v sektore vinárstva na území Slovenskej republiky, ktorý vyrába víno najmenej tri roky alebo organizácii výrobcov uznanou podľa § 24 zákona č. 313/2009 Z. z., ktorá združuje podnikateľov v sektore vinárstva.

Opatrenia propagácie:

- opatrenia zamerané na styk s verejnosťou, propagáciu alebo reklamu, ktoré poukazujú najmä na vysokú úroveň výrobkov z Únie, predovšetkým pokiaľ ide o kvalitu, bezpečnosť potravín alebo životné prostredie,
- účasť na podujatiach, veľtrhoch alebo výstavách s medzinárodným významom,
- informačné kampane najmä na systémy Únie vzťahujúce sa na označenie pôvodu, zemepisné označenie a ekologickú výrobu,
- prieskumy nových trhov potrebné pre rozšírenie odbyťísk.

Tieto opatrenia sa vzťahujú na vína s chráneným označením pôvodu alebo zemepisným označením.

Výška podpory je maximálne 50 % oprávnených nákladov na realizáciu opatrenia propagácie.

Vo finančnom roku 2015/16 (od 16.10.2015 do 15.10.2016) bola vyplatená podpora pre oblasť propagácie v inom ako členskom štáte vo výške **29 800 €**.

Reštrukturalizácia vinogradov

Základným cieľom podporného opatrenia je zvýšiť konkurencieschopnosť výrobcov vína.

Podporu je možné v zmysle nariadenia vlády SR č. 63/2015 Z.z. poskytnúť podnikateľovi, ktorý užíva zaregistrovanú vinohradnícku plochu na území SR a zrealizuje schválené opatrenie reštrukturalizácie.

Opatrenia reštrukturalizácie:

- zmena odrôd s prípadnou zmenou sponu – opatrenie je zamerané na výsadbu nového vinohradu so zmenenou odrodovou skladbou príp. zmeneným sponom najmenej 4 000 ks/ha pri zachovaní pôvodnej výmery produkčného vinohradu.
- zmena sponu - opatrenie je zamerané na výsadbu nového vinohradu so zmeneným sponom najmenej 4 000 ks/ha pri zachovaní pôvodnej výmery produkčného vinohradu. Uplatňuje sa len vo vinohradníckej oblasti Tokaj.
- presun vinohradu - opatrenie je zamerané na využitie kvalitnejších vinohradníckych plôch, kvalitnejších regiónov alebo svahov pri zachovaní pôvodnej výmery produkčného vinohradu.
- vyklčovanie – opatrenie zahŕňa odstránenie všetkých krov viniča a opornej konštrukcie za účelom následnej výsadby v kombinácii so zmenou odrôd, zmenou sponu alebo presunom vinogradov.

Opatrenia je možné vykonať iba na zákonom vymedzených vinohradníckych plochách evidovaných v Registri vinogradov na ÚKSÚP. Systém nepokrýva bežnú obnovu vinogradov, ktorých prirodzená životnosť sa skončila.

Minimálna plocha, na ktorej sa musí zrealizovať dané opatrenie, je 0,10 ha súvislej vinohradníckej plochy užíwanej jedným užívateľom. Maximálna plocha, na ktorej sa môže zrealizovať dané opatrenie, je 30 ha súvislej vinohradníckej plochy pre jedného žiadateľa na jeden vinársky rok. Plocha určená na reštrukturalizáciu musí byť vedená v LPIS.

Podpora sa žiadateľovi poskytne formou:

- náhrady za straty na príjmoch, ku ktorým došlo v dôsledku realizácie opatrenia reštrukturalizácie,
- príspevku na náklady spojené s reštrukturalizáciou.

Straty z príjmu sa vyplácajú paušálne po ukončení výsadby vinohradu a nezahŕňajú sa do oprávnených nákladov. Príspevok na náklady spojené s reštrukturalizáciou sa žiadateľovi poskytne vo výške 50 % (Bratislavský kraj), resp. 75 % (ostatné kraje) oprávnených vecných nákladov predložených v podobe účtovných dokladov, maximálna výška je uvedená v tabuľke:

Opatrenie	Podpora v EUR/ha			Straty z príjmu v EUR/ha
	Bratislavský kraj	Ostatné kraje	Tokaj	
Zmena odrôd	11 000	15 000	-	550
Zmena sponu	-	-	15 000	550
Presun vinohradu	12 000	16 000	16 000	550
Vyklčovanie	2 000	3 000	3 000	-

Prameň: Nariadenie vlády SR č. 63/2015 Z.z.

V súčasnosti je pripravovaný právny predpis: „Návrh nariadenia vlády Slovenskej republiky, ktorým sa mení a dopĺňa nariadenie vlády Slovenskej republiky č. 63/2015 Z. z. o podmienkach poskytovania podpory v rámci spoločnej organizácie trhu s vínom“.

Vo finančnom roku 2015/16 (od 16.10.2015 do 15.10.2016) 2015/16 bola vyplatená podpora vo výške **1 748 490,99 €**.

Poistenie úrody

• Cieľom je

- podporovať zodpovedný prístup ku krízovým situáciám, zvýšiť ochranu pestovateľov za straty v dôsledku rôznych katastrof,
- zvýšenie nízkeho záujmu výrobcov o poistenie úrody,
- minimalizovanie strát príjmov výrobcov.

Podporu je možné v zmysle nariadenia vlády SR č. 63/2015 Z.z. poskytnúť podnikateľovi, ktorý na území SR užíva zaregistrovanú vinohradnícku plochu a má uzatvorenú s poisťovňou poistnú zmluvu.

Opatrenia:

- poistenie proti nepriaznivým poveternostným udalostiam, ktoré možno prirovnať k prírodnej katastrofe,
- poistenie proti inými nepriaznivým poveternostným udalostiam (napr. ľadovec, mráz, víchrica, dážď, sucho),
- poistenie proti chorobám rastlín alebo zamoreniu škodcami.

Výška podpory je 80 % uhradeného ročného poistného, ak predmetom poistnej zmluvy je poistenie proti škode na úrode spôsobenej nepriaznivou poveternostnou udalosťou, ktorú možno prirovnať k prírodnej katastrofe resp. 50 % uhradeného ročného poistného, ak predmetom poistnej zmluvy je poistenie proti škode na úrode spôsobenej inou nepriaznivou poveternostnou udalosťou, chorobou viniča alebo zamorením škodcami.

Vo finančnom roku 2015/16 (od 16.10.2015 do 15.10.2016) bola vyplatená podpora vo výške **161 995,36 €**.

Investície do podnikov

Cieľom podpory je zvýšenie konkurencieschopnosti produkcie vína a zvýšenie kvality a odbytu výrobkov.

Podporu je možné v zmysle nariadenia vlády SR č. 63/2015 Z.z. poskytnúť podnikateľovi, ktorý na území SR podniká v sektore vinárstva a zrealizuje schválené opatrenie investície.

Opatrenia investícií:

- nákup vnútorného vybavenia predajných priestorov a prezentačných priestorov v rámci výrobného podniku (napr. nábytok, chladiace zariadenia, drez, výčapné zariadenia),
 - označovanie vinárskych produktov novými etiketami s dvojrozmerným kódom typu QR.
- Výška podpory je 40 % oprávnených nákladov (Bratislavský kraj), resp. 50 % oprávnených nákladov (ostatné kraje).

Vo finančnom roku 2015/16 (od 16.10.2015 do 15.10.2016) bola vyplatená podpora vo výške **698 169 €**.

Informácie sú k dispozícii aj na stránke www.apa.sk

Zoznam niektorých základných platieb a predpokladaná výška pomoci v roku 2015

I. Pilier (priame platby a prechodné vnútroštátne platby)

- **Jednotná platba na plochu (SAPS) – 130 €/ha**
- **Platba na poľnohospodárske postupy prospešné pre klímu a životné prostredie (greening) - 70 €/ha**
- **Platba pre mladých poľnohospodárov – 60 €/ha**
- **Orientačné sumy prechodných vnútroštátnych platieb pre rok 2015:**
 - doplnková vnútroštátna platba na plochu 0 € / ha, predpoklad uplatňovania len v živočíšnej výrobe.

II. Pilier (Program rozvoja vidieka) – neprojektové operácie

OPATRENIE 10 - AGROENVIRONMENTÁLNO-KLIMATICKÉ OPATRENIE má 9 operácií zameraných na:

- **Integrovanú produkciu ovocných sádov, vinohradov a zeleniny**

Prijímateľ podpory:

Fyzické a právnické osoby podnikajúce v poľnohospodárskej prvovýrobe.

Výška platieb:

-mladý vinohrad	367 €/ha
-rodiaci vinohrad	483 €/ha

Výberové kritéria:

Pri niektorých typoch operácií (integrováná produkcia, multifunkčné okraje polí) môžu byť v prípade výrazného pretlaku žiadostí uplatnené výberové kritériá.

Podmienky sú ustanovené v PRV a v národnej legislatíve podľa § 16 a § 20 nariadenia vlády Slovenskej republiky č. 75/2015 Z. z., ktorým sa ustanovujú pravidlá poskytovania podpory v súvislosti s opatreniami programu rozvoja vidieka

OPATRENIE 11 - EKOLOGICKÉ POĽNOHOSPODÁRSTVO

V programovom období 2014-2020 sa SR zameriava na kvalitatívnu zložku ekologického poľnohospodárstva s uprednostňovaním 100 % fariem v ekologickej produkcii.

Podopatrenie: platby na konverziu na ekologické poľnohospodárstvo

Cieľ: podporiť 15 000 ha výmery podnikov vstupujúcich do EP.

- Ekologická produkcia vinič. 1 200 ha

Prijímateľ podpory:

Fyzické a právnické osoby podnikajúce v poľnohospodárskej prvovýrobe spĺňajúce definíciu aktívneho farmára podľa § 3 nariadenia vlády SR č. 342/2014.

Výška podpory: Vinohrady: 671 €/ha (rodiače), 420 €/ha (mladé)

Výberové kritéria:

Umožňuje vstup do EP aj farmám s minimálne 51% pôdy v EP, ale v prípade pretlaku žiadostí budú uprednostnené 100 % farmy.

Podopatrenie: platby na udržanie ekologického poľnohospodárstva

Cieľ: podporiť 135 000 ha výmery podnikov realizujúcich certifikované EP

Výška podpory: Vinohrady: 671 €/ha (rodiače), 420 €/ha (mladé)

Podmienky sú ustanovené v PRV a v národnej legislatíve podľa § 32 a § 36 nariadenia vlády Slovenskej republiky č. 75/2015 Z. z., ktorým sa ustanovujú pravidlá poskytovania podpory v súvislosti s opatreniami programu rozvoja vidieka.

PLATBA V RÁMCI SÚSTAVY NATURA 2000 s výškou platby 62,20 €/ha

Program rozvoja pre vybrané komodity rastlinnej výroby a pre živočíšnu výrobu – III. Pilier

Cieľom programu je preklenúť finančné rozdiely medzi starým programovacím obdobím a novým programovacím obdobím, zdôrazniť zvýšenie prostriedkov aj na mernú jednotku

- Cukrová repa
- Ovocné sady
- Zelenina a zemiaky
- Vinohrady
- Živočíšna výroba

1.4 Program rozvoja vidieka

Program rozvoja vidieka 2007-2013

V roku 2016 prebiehalo dočerpávanie opatrení PRV 2007 – 13, ktorý je vo fáze ukončovania.

Na základe dodatočných výziev sa realizovali niektoré projekty na opatrenie 1.1 Modernizácia fariem a opatrenie 1.2 Pridávanie hodnoty do poľnohospodárskych produktov a produktov lesného hospodárstva.

Financovanie:

Opatrenie 1.1: modernizácia fariem

v rámci tohto opatrenia poskytla PPA k 31.12.2016 v sektore vinohradníctva a vinárstva podporu na 113 projektov vo výške **32 032 480,98 €**.

Opatrenie 1.2: pridávanie hodnoty do produktov poľnohospodárstva a lesného hospodárstva

v rámci tohto opatrenia poskytla PPA k 31.12.2016 v sektore vinohradníctva a vinárstva podporu na 63 projektov vo výške **24 743 800,91 €**.

Agroenvironmentálne platby od 1.1.2015 do 13.12.2016

Názov podopatrenia	Počet žiadostí	Stanovená výmera (ha)	Celková vyplatená suma (€)
Ekologické poľ. - vinohrady - rodiaci - mimo konverzie	8	75,12	45 397,70
Ekologické poľ. - vinohrady - mladý v konverzii	3	8,03	3 372,60
Ekologické poľ. - vinohrady - rodiaci - v konverzii	3	30,99	20 794,29
Integrovaná produkcia - vinohrady - mladé	29	381,55	137 479,66
Integrovaná produkcia - vinohrady - rodiace	119	5 113,59	2 403 289,37

Prameň: PPA

Program rozvoja vidieka 2014-2020 – projektové opatrenia

Program rozvoja vidieka SR 2014 – 2020 (ďalej len „PRV“), ktorý je spolufinancovaný z EÚ a ktorý Európska komisia schválila 13. februára 2015 je uverejnený na stránke Pôdohospodárskej platobnej agentúry (PPA) <http://www.apa.sk/index.php?navID=496> a MPRV SR <http://www.mpsr.sk/index.php?navID=47&sID=43&navID2=1180>.

V súčasnosti prebieha priebežné vyhlasovanie výziev na predkladanie projektov na jednotlivé opatrenia/podopatrenia programu v súlade s harmonogramom výziev pre PRV SR 2014-2020. V roku 2016 bola vyhlásená 1 výzva pre poľnohospodárov, ktorá bola zameraná na podopatrenie 4.1 „Investície do poľnohospodárskych podnikov“ oblasť zavlažovania. Bola vyhlásená v termíne od 04.03.2016 do 05.08.2016. Výzva bola 21.07.2016 zrušená.

Výzvy pre PRV sú uverejnené na webovom sídle: <http://www.apa.sk/index.php?navID=508>

V rámci projektových podpôr PRV SR 2014-2020 sú pre poľnohospodárov a prednostne pre pestovateľov v oblasti špeciálnej rastlinnej výroby určené najmä nasledovné opatrenia/podopatrenia:

Podopatrenie 4.1 Podpora na investície do poľnohospodárskych podnikov

v rámci tohto opatrenia poskytla PPA k 31.12.2016 v sektore vinohradníctva a vinárstva podporu na 16 projektov vo výške **1 442 251,56 €**.

Podopatrenie 4.2 Podpora pre investície na spracovanie/uvádzanie na trh a/alebo vývoj poľnohospodárskych výrobkov

Podopatrenie 6.1 Podpora na začatie podnikateľskej činnosti mladých poľnohospodárov

Podopatrenie 6.3 Podpora na začatie podnikateľskej činnosti pre rozvoj malých poľnohospodárskych podnikov

Podopatrenie 6.4 Podpora investícií do vytvárania a rozvoja nepoľnohospodárskych činností

Opatrenie 1 Prenos znalostí a informačné aktivity

Podopatrenie 2.1 Podpora využívania poradenských služieb

Opatrenie 16 Spolupráca“

Zameranie jednotlivých opatrení/podopatrení:

Podopatrenie 4.1 Podpora na investície do poľnohospodárskych podnikov je zamerané na investície, ktoré zvyšujú celkovú výkonnosť a udržateľnosť poľnohospodárskeho podniku. Rozpočet na podopatrenie: **227 752 740 € verejných zdrojov**.

Rozsah činností:

A) U všetkých veľkostných druhov fariem, pre mladých a malých farmárov a pre začínajúce farmy:

- investície do zvýšenia produkcie alebo jej kvality v živočíšnej výrobe a špeciálnej rastlinnej výrobe vrátane investícií do geotermálnych vrtov s tým súvisiacich investícií a vrátane investícií do obstarania technického a technologického vybavenia živočíšnej výroby a špeciálnej rastlinnej výroby vrátane strojov a náradia
- investície do výstavby, rekonštrukcie a modernizácie skladovacích kapacít a pozberovej úpravy vrátane sušární s energetickým využitím biomasy na výrobu tepla s max. tepelným výkonom do 2 MWt
- investície v súvislosti s využívaním závlah, realizáciou investícií do existujúcich a nových závlahových systémov (infraštruktúry ako aj koncových zariadení) s cieľom ich výstavby, rekonštrukcie, modernizácie a efektívnejšieho nakladania so závlahovou vodou a energiou obmedzením ich strát, všetko s cieľom zvýšiť produkciu a jej kvalitu
- investície spojené s zavádzaním inovatívnych technológií v súvislosti s variabilnou aplikáciou organických a priemyselných hnojív do pôdy a ostatných substrátov s cieľom zlepšenia kvalitatívnych vlastností a úrodnosti pôdy a ochrany pred jej degradáciou
- investície do zlepšenia odbytu
- investície do zníženia záťaže na životné prostredie vrátane technológií v súvislosti s rastom produkcie alebo rastom kvality produkcie
- investície na založenie porastov rýchlo rastúcich drevín a iných trvalých energetických plodín na poľnohospodárskej pôde
- investície spojené s využitím biomasy z odpadu vzniknutého primárne zo živočíšnej výroby

B) U fariem, kde ekonomická veľkosť meraná štandardnou produkciou je od 15 000 do 249 999:

- Investície do reštrukturalizácie poľnohospodárskej výroby v podniku s cieľom zvýšenia produktivity alebo zamestnanosti
- Investície do diverzifikácie poľnohospodárskej výroby smerom k výrobe produktov, ktoré prinášajú vyššiu pridanú hodnotu
- Investície do výstavby, rekonštrukcie a modernizácie skladovacích kapacít a pozberovej úpravy vrátane sušiarňí s energetickým využitím biomasy na výrobu tepla s max. tepelným výkonom do 2 MWt v súvislosti s reštrukturalizáciou výroby v podniku alebo diverzifikáciou výroby

Prijímateľom pomoci sú fyzické a právnické osoby podnikajúce v poľnohospodárskej prvovýrobe. V spojitosti s opatrením Spolupráca aj iný verejný alebo súkromný subjekt.

Základná miera podpory z celkových oprávnených výdavkov:

- 50 % v prípade menej rozvinutých regiónov (mimo Bratislavského kraja);
- 40 % v prípade iných regiónov (Bratislavský kraj).

Podopatrenie č. 4.2 Podpora pre investície na spracovanie/uvádzanie na trh a/alebo vývoj poľnohospodárskych výrobkov je zamerané na podporu vzťahujúcu sa na investície do hmotného majetku, ktorá sa týka spracovania, skladovania, uvádzania na trh a/alebo vývoja poľnohospodárskych a potravinárskych výrobkov. Rozpočet na podopatrenie: **200 mil. EUR verejných zdrojov.**

Rozsah činností:

- výstavba, rekonštrukcia a modernizácia objektov súvisiacich so spracovaním, skladovaním, uvádzaním na trh a/alebo vývojom poľnohospodárskych a potravinárskych výrobkov;
- obstaranie, rekonštrukcia a modernizácia zariadení, strojov, prístrojov a technológií, spracovateľských a výrobných kapacít;
- stavebné alebo technologické investície na vytvorenie alebo modernizáciu miestnej zbernej siete - príjem, skladovanie, úprava, triedenie a balenie;
- nákup nákladných, osobných alebo špeciálnych automobilov, prívesov a návesov, manipulačných vozíkov v súvislosti so spracovaním, resp. uvádzaním na trh;
- zavedenie technológií a postupov s cieľom vytvoriť nové alebo kvalitnejšie výrobky a otvorenie nových trhov;
- stavebné alebo technologické investície, ktoré podporujú lepšie využitie alebo elimináciu vedľajších produktov alebo odpadu a čistiarne odpadových vôd;
- investície v súvislosti s výrobou a miešaním krmív z poľnohospodárskych produktov;
- investície na vybudovanie a zariadenie vlastných podnikových predajní;
- investície do zlepšenia pracovného prostredia pre zamestnancov.

Prijímateľmi pomoci sú fyzické a právnické osoby podnikajúce v oblasti spracovania produktov poľnohospodárskej prvovýroby a/alebo potravinárskej výroby (s výnimkou rybích produktov) v rámci celého rozsahu činností. V prípade spracovania vlastnej produkcie bude

môcť prijímateľ podpory predávať výhradne výrobky, na ktoré sa ako vstup vzťahuje príloha I ZFEÚ.

Miera podpory:

1. výstup v rámci prílohy I.

Základná miera podpory z celkových oprávnených výdavkov:

pre mikro, malý a stredný podnik:

- 50% v prípade menej rozvinutých regiónov (mimo Bratislavského kraja);
- 40% v prípade ostatných regiónov (Bratislavský kraj);

pre veľký podnik, výška oprávnených výdavkov:

- 35% v prípade menej rozvinutých regiónov ako aj ostatných regiónov.

2. výstup mimo prílohy I.

Miera podpory z celkových oprávnených výdavkov pre mikro a malé podniky:

- 55% v prípade PO, KE, BB, ZA kraja a 45% v prípade TN, NR, TT, BA kraja.

Miera podpory z celkových oprávnených výdavkov pre stredné podniky:

- 45% v prípade PO, KE, BB, ZA kraja a 35% v prípade TN, NR, TT, BA kraja.

Miera podpory z celkových oprávnených výdavkov pre veľké podniky:

- 35% v prípade PO, KE, BB, ZA kraja a 25% v prípade TN, NR, TT, BA kraja.

Podopatrenie 6.1 Podpora na začatie podnikateľskej činnosti pre mladých poľnohospodárov

je zamerané na podporu mladých poľnohospodárov na začatie ich podnikateľskej činnosti v oblasti živočíšnej a špecializovanej rastlinnej výroby na realizáciu podnikateľského plánu. Rozpočet na podopatrenie: **30 mil. €**.

Prijemca pomoci: *Mladý poľnohospodár* – FO alebo PO (mikropodnik alebo malý podnik v zmysle odporúčania Komisie 2003/361/ES), ktorý vykonáva poľnohospodársku výrobu ako sústavnú a samostatnú činnosť pod vlastným menom, na vlastnú zodpovednosť a za účelom dosiahnutia zisku, ktorý je hlavným zdrojom jeho príjmu, ktorá v čase podania ŽoNFP nemá viac ako 40 rokov, má zodpovedajúce profesijné zručnosti a schopnosti a prvýkrát zakladá poľnohospodársky podnik ako jeho najvyšší predstaviteľ.

V prípade žiadateľa, ktorým je právnická osoba (vek, vzdelanie a prvýkrát zakladá poľnohospodársky podnik), musí definíciu mladého poľnohospodára spĺňať ten, kto podnik zakladá, ovláda a zároveň vedie a to tým, že mladý poľnohospodár má na danom podniku podiel min. 2/3.

Výška a miera podpory: **max. 50 000 € na 1 mladého poľnohospodára** vo forme 2 splátok po dobu max. 5 rokov, pričom 70% podpory sa vypláca po podpise Zmluvy o poskytnutí NFP a 30% po správnej realizácii podnikateľského plánu.

Pre toto podopatrenie bola vyhlásená výzva v termíne 15.07. – 08.03.2015.

Podopatrenie 6.3 Podpora na začatie podnikateľskej činnosti na rozvoj malých poľnohospodárskych podnikov

je zamerané na podporu malého poľnohospodárskeho podniku a na rozvoj jeho podnikateľskej činnosti spojenej s realizáciou jeho podnikateľského plánu v oblasti živočíšnej výroby a špecializovanej rastlinnej výroby. Rozpočet na podopatrenie: **4 950 000 €**.

Príjemca pomoci: Malý poľnohospodársky podnik – FO alebo PO (mikropodnik v zmysle odporúčania Komisie 2003/361/ES) podnikajúci v poľnohospodárskej prvovýrobe, ktorého výrobný potenciál, meraný štandardným výstupom, prevyšuje 2000Eur a neprevyšuje 3999Eur (hodnota štandardného výstupu).

Výška a miera podpory: **15 000 € na 1 malý poľnohospodársky podnik** vo forme 2 splátok po dobu max. 5 rokov, pričom 50% podpory sa vypláca po podpise Zmluvy o NFP a 50% po správnej realizácii podnikateľského plánu.

Výzva na podopatrenie 6.3 „Podpora na začatie podnikateľskej činnosti na rozvoj malých poľnohospodárskych podnikov“ je predbežne plánovaná v termíne **september 2016 – február 2017**.

Podopatrenie 6.4 Podpora na investície do vytvárania a rozvoja nepoľnohospodárskych činností je zameraná na podporu činností spojených s vidieckym cestovným ruchom, agroturistikou, poskytovaním služieb deťom, seniorom a občanom so zníženou schopnosťou pohybu, a taktiež činnosti týkajúce sa spracovania a uvádzania produktov na trh. Rozpočet na podopatrenie: **104 561 434 €**.

Príjemca pomoci: Mikropodniky a malé podniky vo vidieckych oblastiach. FO a PO podnikajúce v oblasti poľnohospodárskej prvovýrody a chovu rýb.

Výška a miera podpory:

Pre mikro a malé podniky:

55 % v nasledovných krajoch SR: PO, KE, BB, ZA;

45% v nasledovných krajoch SR: TN, NR, TT, BA;

Pre stredné podniky:

45 % v nasledovných krajoch SR: PO, KE, BB, ZA;

35% v nasledovných krajoch SR: TN, NR, TT, BA;

Pre veľké podniky:

35% v nasledovných krajoch SR: PO, KE, BB, ZA;

25% v nasledovných krajoch SR: TN, NR, TT, BA.

Pre BA kraj je podpora obmedzená na max. 200 000 Eur/príjemca/3roky.

Pre toto podopatrenie bola vyhlásená výzva v termíne 19.06. – 21.09.2015

Opatrenie 1 Prenos znalostí a informačné aktivity

- Vzdelávacie aktivity v rámci tohto podopatrenia prispievajú k rozširovaniu odborných znalostí a schopností osôb, ktoré pracujú v **poľnohospodárstve**, potravinárstve, s cieľom podporiť diverzifikáciu poľnohospodárskej prvovýrody, zvýšenie pridanej hodnoty vlastnej produkcie a prispôsobenie produkcie potravín požiadavkám trhu, zlepšiť spoluprácu na horizontálnej a vertikálnej úrovni produkcie a predaja potravín a rozvíjať ekonomické aktivity MSP vo vidieckych oblastiach.

- rozpočet na opatrenie: **14, 33 mil. €**.

Prijímateľ: Prijímateľom finančnej pomoci je provider (poskytovateľ) služieb prenosu vedomostí a zručností pre konečných prijímateľov nefinančnej pomoci (beneficientov), ktorými sú **aktívni, ako i začínajúci poľnohospodári**, spracovatelia produktov prvovýroby.

Podopatrenie 2.1 Podpora využívania poradenských služieb

- Hlavným cieľom je poskytnutie rady v najdôležitejších oblastiach v pôdohospodárstve v súlade so Spoločnou poľnohospodárskou politikou EÚ a v zmysle Stratégie 2020 a rovnako pomáhať farmárom, majiteľom lesa a spracovateľom poľnohospodárskych produktov riešiť ich problémy, prispôbovať proces výroby a metódy riadenia potrebám súčasnosti.

- rozpočet na opatrenie: **4 mil. €**.

-

Prijímateľ: Prijímateľom finančnej pomoci budú certifikovaní poradcovia, organizácie združujúce certifikovaných poradcov resp. spoločnosti a organizácie zamestnávajúce certifikovaných poradcov spĺňajúcich kritériá odbornosti. **Konečnými prijímateľmi pomoci budú aktívni poľnohospodári.**

Opatrenie **16 Spolupráca** reaguje na potrebu posilňovať spoluprácu a inovačnú kapacitu aktérov v poľnohospodárstve, potravinárstve, lesnom hospodárstve a v rozvoji vidieka a je zamerané na podporu rozličných typov spoločných činností ekonomického, environmentálneho a sociálneho charakteru.

Opatrenie je rozčlenené na štyri podopatrenia:

16.1 Zriadenie a prevádzka operačných skupín EIP - Operačné skupiny EIP sú súčasťou Európskeho inovačného partnerstva (EIP) zameraného na poľnohospodársku produktivitu a udržateľnosť.

16.2 Podpora na pilotné projekty a na vývoj nových výrobkov, postupov, procesov a technológií - Pilotný projekt sa vzťahuje na prvotnú fázu zavádzania alebo realizovania, ktorá do určitej časti otestuje pripravenosť daného riešenia pre konečné nasadenie v rámci celého územia alebo u viacerých podnikov a organizácií, alebo podporí zavedenie dlhodobu aplikovateľného systému.

16.3 Podpora spolupráce medzi malými hospodárskymi subjektmi - Podporená bude spolupráca medzi malými hospodárskymi subjektmi v odvetví poľnohospodárstva, potravinovom reťazci, sektore lesného hospodárstva a v sektore cestovného ruchu pri organizácii spoločných pracovných procesov, spoločnom využívaní zariadení a zdrojov a pri rozvoji služieb a marketingu v oblasti cestovného ruchu. Cieľom je prostredníctvom spolupráce zvýšiť efektivitu vykonávaných činností.

16.4 Podpora horizontálnej a vertikálnej spolupráce medzi subjektmi krátkého dodávateľského reťazca – Podporované budú činnosti na zriaďovanie a prevádzkovanie logistických platforiem, ktoré umožnia prístup aktérom dodávateľského reťazca a zintenzívnia činnosti horizontálnej a vertikálnej spolupráce, ktoré pokryjú všetko od výroby, dopravy, logistiky produktu cez informačné systémy potrebné pre koordináciu týchto činností až k predaju produktu a jeho marketing, pričom podpora sa nevzťahuje na vývoj nových produktov. Pre toto podopatrenie bola vyhlásená výzva v termíne 14. 09. – 27. 11. 2015.

2 Situácia na trhu v SR

Počasia v roku 2015 sa dá charakterizovať ako veľmi teplé, s nižšou zrážkovou činnosťou. Jarné oteplenie bolo pomalé s vyšším výskytom daždivých dní. Vyššie aprílové teploty, teplejší máj a suchší ustálený ráz počasia urýchlil vývoj vegetácie o cca 10 dní. V polovici mája bolo potrebné vo všetkých oblastiach vykonať ošetrovanie proti múčnatke. Teplé počasie v prvej polovici mája urýchlilo júnové kvitnutie viniča a na zrážky výdatnejšia druhá polovica mája zapríčinila potrebu vykonania ošetrovania proti múčnatke a peronospóre súčasne tesne pred jeho kvitnutím. V júni pretrvávalo obdobie bez zrážok s vlahovým deficitom s výskytom intenzívnejších lokálnych búrok. V letnom období, vďaka teplému a suchému počasiu, sa vyskytol vysoký tlak múčnatky. Pleseň sivá a ďalšie hnilobné patogény nemali počas vegetácie vhodné podmienky pre skoré infekcie, takže strapce po zamákaní ani začiatkom zrenia neboli ohrozené. Ochrana bola odporúčaná vo vinohradoch určených pre neskoršie zbery. Kvalita hrozna vo väčšine rajónov dosiahla dobrú úroveň.

2.1 Pestovanie viniča hroznorodého

Po deviatich rokoch poklesu výmery sa v roku 2015 zväčšila celková plocha vinohradov o 85 ha (+0,8 %). Rovnako sa zväčšila aj plocha nerodiacich vinohradov, a to o 151 ha (+7,1 %). Naopak, plocha rodiacich vinohradov sa zmenšila o 66 ha (-0,7 %).

Rodiace vinohrady zaberajú z celkovej plochy vinohradov 79,5 %, čo predstavuje pokles v porovnaní s rokom 2014 o 1,21 p. b. Údaje o rodiacich vinohradoch v tabuľkách sa týkajú vinohradov vo veku nad 4 roky.

Celkové plochy vinohradov (ha)

Tabuľka č. 1

Rok	Vinohrady spolu	Vinohrady rodiace	Vinohrady nerodiace
2004	15 831	12 248	3 583
2005	16 772	13 429	3 343
2006	16 262	12 145	4 118
2007	15 903	11 844	4 059
2008	15 722	9 980	5 742
2009	14 876	9 594	5 282
2010	14 475	9 225	5 249
2011	13 954	10 226	3 727
2012	12 616	10 612	2 003
2013	11 773	10 341	1 432
2014	11 074	8 939	2 135
2015	11 159	8 873	2 286

Prameň: ŠÚ SR

Podľa údajov ŠÚ SR v roku 2015 dosiahla priemerná hektárová úroda hrozna najvyššiu hodnotu od roku 1990 a to 5,70 t. V dôsledku tohto pri zväčšenej zberovej ploche o 46, ha (+0,5 %) sa produkcia hrozna zvýšila výraznejšie, o 11 708 t (+30,4 %). Výmera zberovej plochy hrozna muštového klesla o 33 ha (-0,4 %), jeho produkcia sa zvýšila o 11 473 t (+30,0 %). Z celkovej produkcie hrozna tvorilo muštové hrozno 99,0 %.

Vývoj zberových plôch rodiacich vinohradov, produkcie a priemernej úrody

Tabuľka č. 2

Rok	Vinohrady spolu			z toho muštové a hybridy		
	Plocha (ha)	Produkcia (t)	Priemerná úroda (/t/ha)	Plocha (ha)	Produkcia (t)	Priemerná úroda
2004	12 003	56 537	4,71	11 709	55 874	4,77
2005	13 130	54 103	4,12	12 862	53 579	4,17
2006	11 781	52 037	4,42	11 549	51 669	4,47
2007	11 507	49 142	4,27	11 344	48 776	4,30
2008	9 650	51 617	5,35	9 553	51 238	5,36
2009	9 340	42 131	4,51	9 223	41 807	4,53
2010	8 152	21 120	2,59	8 040	20 974	2,61
2011	9 930	49 015	4,94	9 789	48 568	4,96
2012	10 492	52 209	4,98	10 353	51 631	4,99
2013	10 039	53 227	5,30	9 935	52 844	5,32
2014	8 757	38 450	4,40	8 675	38 187	4,42
2015	8 803	50 158	5,70	8 642	49 660	5,75

Prameň: ŠÚ SR

V roku 2015 sa na ploche 161 ha pri priemernej hektárovej úrode 3,1 t dosiahla produkcia stolového hrozna v objeme 498 t, čo je o 235 t viac ako v roku 2014.

Plochy rodiacich vinohradov podľa druhu využitia (ha)

Tabuľka č. 3

Rok	Muštové odrody	Stolové odrody	Hybridy všetkých odrôd
2004	11 801	323	123
2005	12 059	288	1 082
2006	11 476	242	426
2007	11 184	197	463
2008	9 681	127	172
2009	9 322	153	119
2010	9 058	136	32
2011	9 967	158	101
2012	10 361	145	107
2013	10 214	110	17
2014	8 788	88	69
2015	8 570	172	132

Prameň: ŠÚ SR

Z celkovej plochy rodiacich vinohradov zaberali muštové odrody 96,6 %. Stolovým odrodám patril podiel a 1,8 % a hybridom všetkých odrôd 1,5 %.

Plochy zaregistrovaných vinohradov podľa vinohradníckych oblastí k 31.12.2016 (ha)

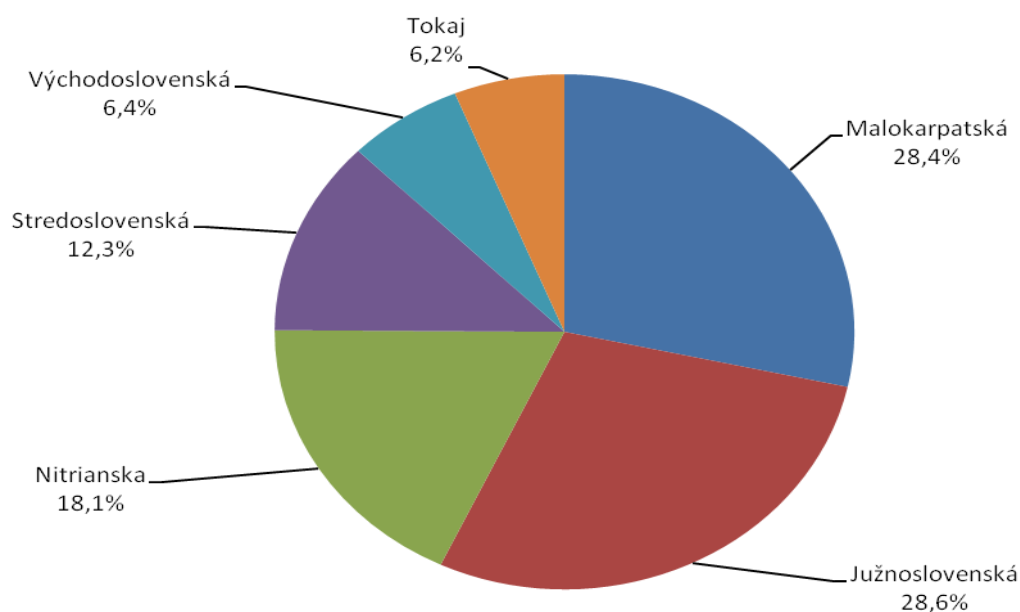
Tabuľka č. 4

Vinohradnícka oblasť	Plocha (ha)	Podiel (%)
Malokarpatská	5 004	28,4
Juhoslovenská	5 031	28,6
Nitrianska	3 182	18,1
Stredoslovenská	2 163	12,3
Východoslovenská	1 132	6,4
Tokaj	1 086	6,2
SR spolu	17 598	100,0

Prameň: ÚKSÚP

Plochy zaregistrovaných vinohradov podľa vinohradníckych oblastí k 31.12.2016 (%)

Graf č. 1



Prameň: ÚKSÚP

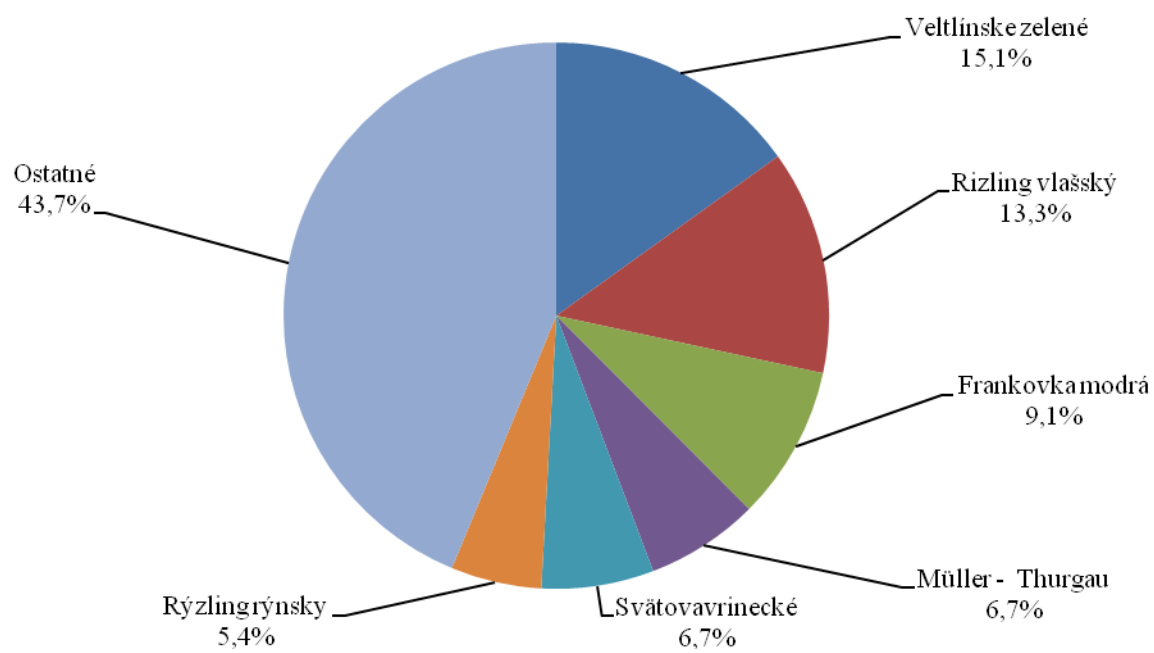
Odrodová skladba (hlavné odrody) vinohradov k 31.7.2016 (%)

Tabuľka č. 5

Odroda	Vysadená plocha	Podiel (%)
Vetlínske zelené	2 656	15,1
Rizling vlašský	2 338	13,3
Frankovka modrá	1 608	9,1
Müller - Thurgau	1 180	6,7
Svätovavrinecké	1 172	6,7
Rýzling rýnsky	946	5,4
Ostatné	7 698	43,7
Spolu	17 598	100,0

Prameň: ÚKSÚP

Odrodová skladba vinogradov (hlavné odrody)



Prameň: ÚKSÚP

Plochy vinogradov podľa odrôd – muštové biele k 31.7.2016 (ha)

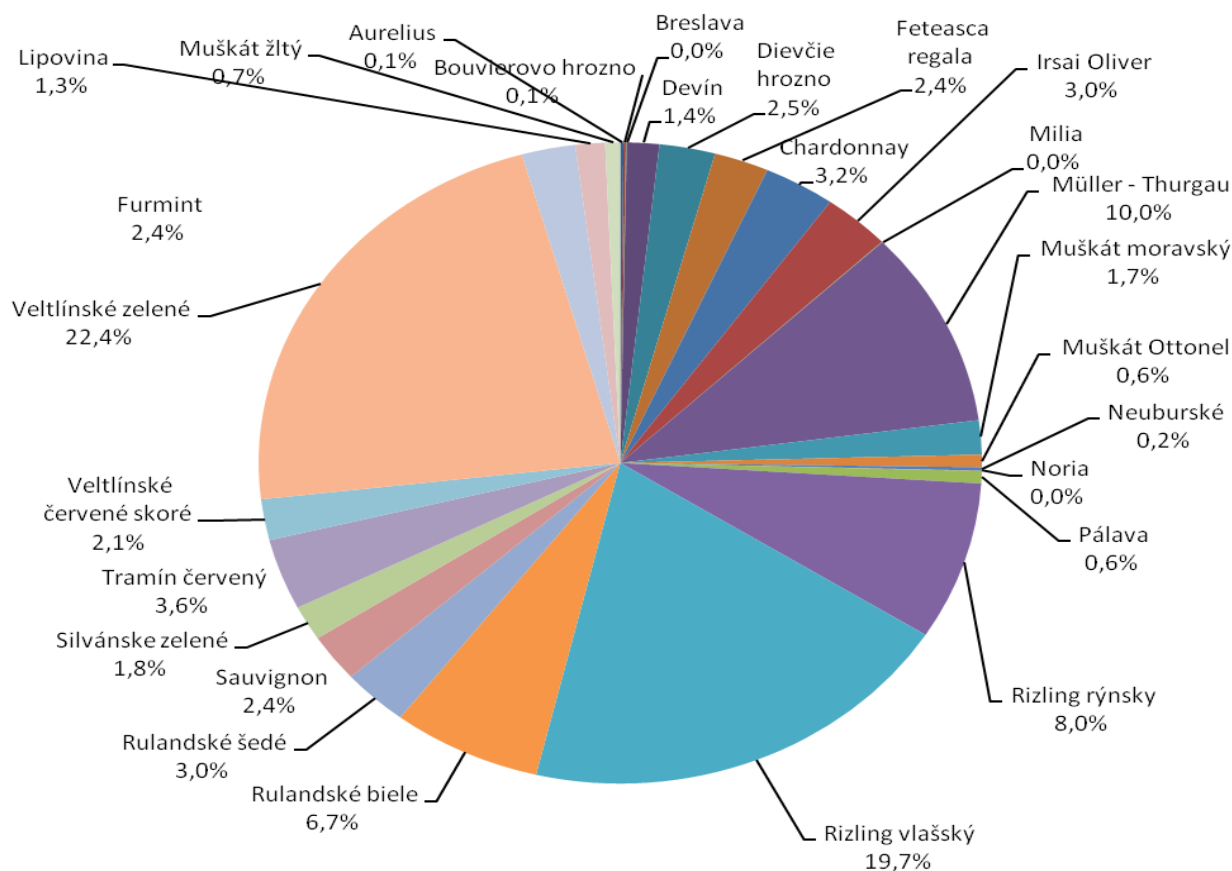
Tab. č. 6

Odroda	Celková plocha	Rodiace vinohrady	Nerodiace vinohrady do 3 rokov	Neobrábané vinohrady
Aurelius	16,8	16,7	0,0	0,1
Bouvierovo hrozno	12,1	12,1	0,0	0,0
Breslava	4,8	4,8	0,0	0,0
Devín	171,4	161,0	9,0	1,4
Dievčie hrozno	295,2	255,0	0,5	39,7
Feteasca regala	289,4	243,5	2,0	43,9
Chardonnay	377,9	345,5	29,2	3,2
Irsai Oliver	357,8	328,5	10,1	19,2
Milia	3,0	3,0	0,0	0,0
Müller - Thurgau	1 180,2	1 179,2	1,0	0,0
Muškat moravský	203,4	176,6	2,3	24,5
Muškat Ottonel	74,5	69,8	0,1	4,6
Neuburské	20,2	20,2	0,0	0,0
Noria	2,5	2,5	0,0	0,0
Pálava	73,4	67,3	4,9	1,2
Rizling rýnsky	945,9	767,5	25,3	153,1
Rizling vlašský	2 338,2	1 964,6	13,6	360,0
Rulandské biele	789,4	698,3	9,9	81,2
Rulandské šedé	351,3	316,1	17,5	17,7
Sauvignon	286,6	257,8	15,8	13,0
Silvánske zelené	207,9	177,6	0,0	30,3
Tramín červený	423,4	359,1	12,3	52,0
Veltlínske červené skoré	244,5	204,2	0,1	40,2
Veltlínske zelené	2 656,1	2 261,9	19,0	375,2
Tokajské víno				
Furmint	283,8	273,4	0,0	10,4
Lipovina	156,7	153,7	0,0	3,0
Muškat žltý	79,6	79,0	0,0	0,6
Spolu	11 846	10 399	173	1 275

Prameň: ÚKSÚP

Plochy vinogradov podľa odrôd – muštové biele k 31.7.2016 (%)

Graf č.3



Prameň: ÚKSÚP

Plochy vinogradov podľa odrôd – muštové biele k 31.7.2016 (ha)

pokračovanie tabuľky č. 6

Odrôda	Celková plocha	Obrábané vinohrady	Neobrábané vinohrady	Neobrábané vinohrady
Stolové				
Ametist	0,1	0,1	0,0	0,0
Chrupka Jalabertova	1,2	1,2	0,0	0,0
Chrupka biela	50,8	50,8	0,0	0,0
Chrupka červená	4,9	4,9	0,0	0,0
Diamant	13,8	13,8	0,0	0,0
Dora	2,9	2,9	0,0	0,0
Julski biser	14,2	14,2	0,0	0,0
Olšava	1	1,0	0,0	0,0
Opál	9,5	9,5	0,0	0,0
Panonia Kincse	84	84	0,0	0,0
Guzal' Kara	1,4	1,4	0,0	0,0
Vitra	0	0	0,0	0,0
Spolu	184	184	0,0	0,0
Zmes odrôd				
Vinič podpnikový	50,0	50,0	0,0	0,0
Zmes odrôd	1 000,4	246,2	0,0	754,2
Spolu	1 050	296	0	754

Prameň: ÚKSÚP

Plochy vinogradov podľa odrôd – muštové modré k 31.7.2016 (ha)

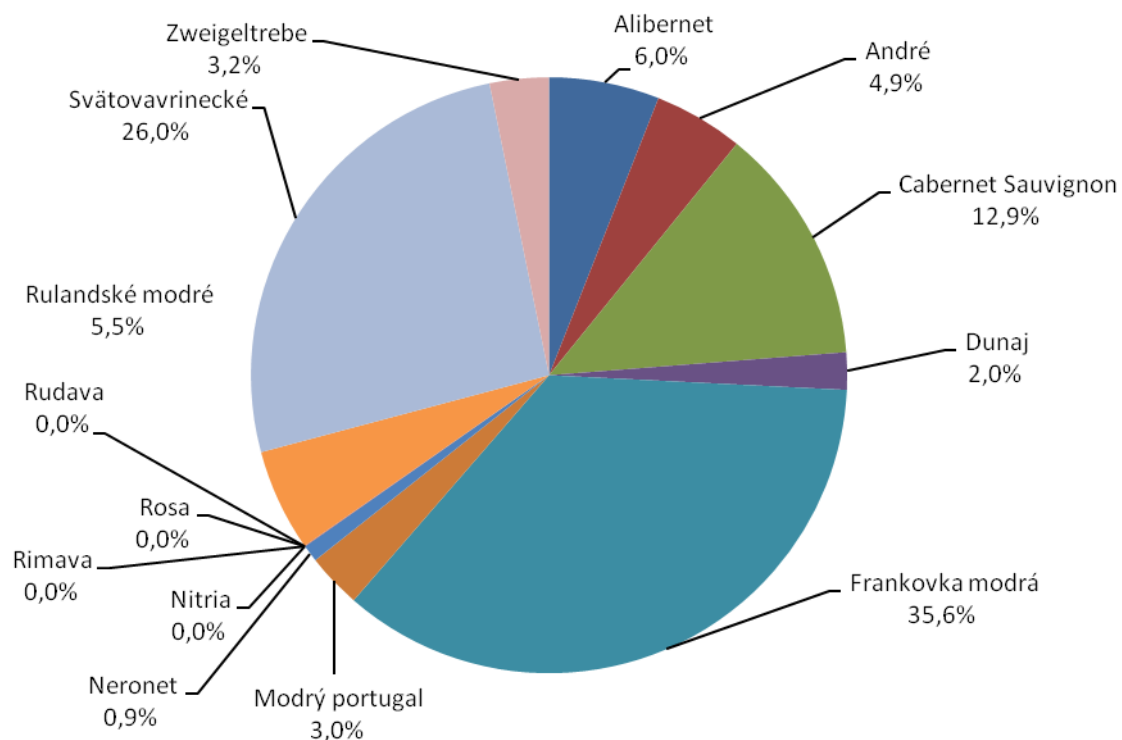
Tab. č. 7

Odroda	Celková plocha	Rodiace vinohrady	Nerodiace vinohrady do 3 rokov	Neobrábané vinohrady
Alibernet	270,3	263,1	3,6	3,6
André	219,6	195,1	0,0	24,5
Cabernet Sauvignon	583,8	556,6	20,9	6,3
Dunaj	91,3	75,8	11,9	3,6
Frankovka modrá	1 607,9	1 503,9	15,6	88,4
Modrý portugal	134,0	109,1	4,5	20,4
Neronet	41,6	41,6	0,0	0,0
Nitria	1,3	0,4	0,9	0,0
Rimava	0,1	0,1	0,0	0,0
Rosa	0,2	0,2	0,0	0,0
Rudava	0,1	0,1	0,0	0,0
Rulandské modré	250,4	248,1	2,3	0,0
Svätovavrinecké	1 172,4	1 069,8	0,4	102,2
Zweigeltrebe	144,8	143,6	0,1	1,1
Spolu	4 517,8	4 207,5	60,2	250,1

Prameň: ÚKSÚP

Plochy vinogradov podľa odrôd – muštové modré k 31.7.2016 (%)

Graf č. 4



Údaje v tabuľkách č. 4, 5 a 6s týkajú vinogradov nad tri roky.

2.2 Spotreba vína

V roku 2015 sa na Slovensku výrazne znížila spotreba hroznového vína. Celková spotreba medziročne klesla na 80 210 litrov, čo je o 20 757 litrov menej ako v roku 2014 (-20,6 %). Spotreba vína na obyvateľa v roku 2015 medziročne klesla o 2,9 litrov (-15,6 %).

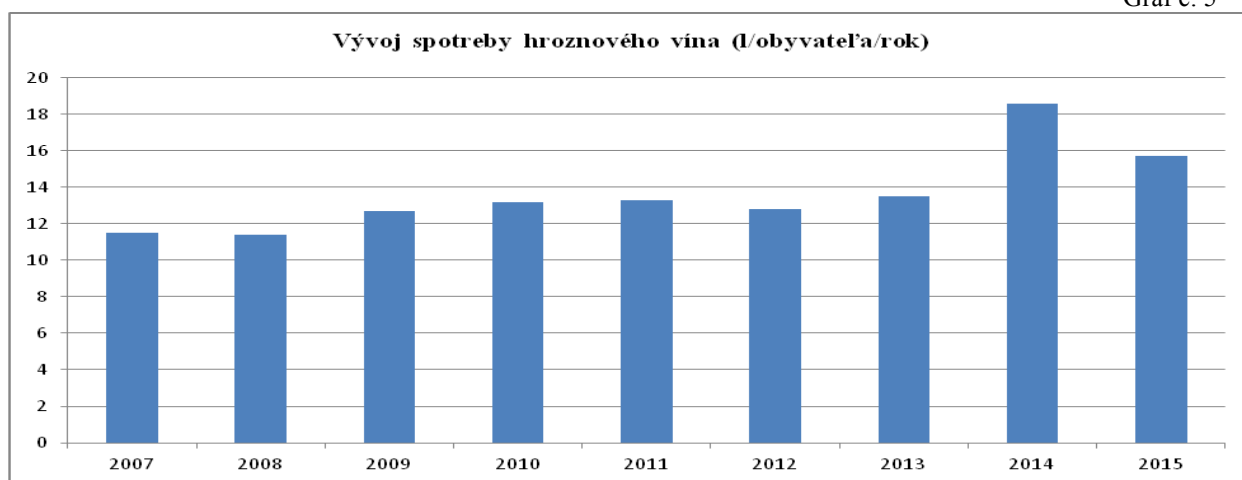
Spotreba vína v SR (l)

Tabuľka č. 8

Ukazovateľ	2007	2008	2009	2010	2011	2012	2013	2014	2015
Celková spotreba	61 838	61 723	69 055	71 977	71 608	69 399	73 129	100 967	80 210
Spotreba na obyv.	11,5	11,4	12,7	13,2	13,3	12,8	13,5	18,6	15,7

Prameň: ŠÚ SR

Graf č. 5



Prameň: ŠÚ SR

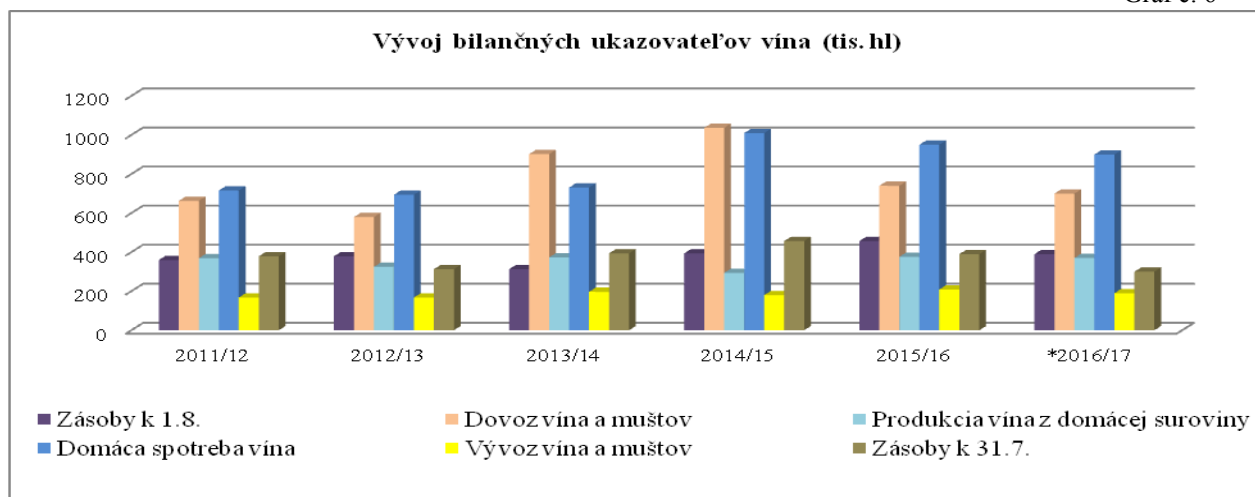
2.3 Bilancia zdrojov a spotreby vína v SR (tis. hl)

Tabuľka č. 9

Ukazovateľ	2011/12	2012/13	2013/14	2014/15	2015/16	*2016/17
Zásoby k 1.8.	360	379	313	394	457	390
Dovoz vína a muštov	663	580	902	1 037	740	700
Produkcija vína z domácej suroviny	369	325	373	294	376	370
<i>Celkové zdroje</i>	<i>1 392</i>	<i>1 284</i>	<i>1 588</i>	<i>1 725</i>	<i>1 573</i>	<i>1 460</i>
Domáca spotreba vína	716	694	731	1 010	*950	900
Vývoz vína a muštov	168	168	201	180	209	190
Výrobné straty	129	109	262	78	24	70
<i>Celkové použitie</i>	<i>1 013</i>	<i>971</i>	<i>1 194</i>	<i>1 190</i>	<i>1 183</i>	<i>1 160</i>
Zásoby k 31.7.	379	313	394	457	390	300

Prameň: ÚKSÚP, ŠÚ SR, MPRV SR vrátane dopočítaných údajov podprahového dovozu a vývozu k 1.10.2015
Poznámka: * predpoklad

V roku 2015/16 sa produkcia vína zvýšila o 82 tis. hl (+27,9 %). Vplyvom nižšieho dovozu vína (o 297 tis. hl, resp. -28,6 %) klesla celková ponuka vína o 152 tis. hl (-8,8 %). Na tejto ponuke sa domáca produkcia podieľala 23,9 %. Spotreba vína medziročne klesla o 60 tis. hl a bola pokrytá domácou produkciou na 39,6 %.



Prameň: ÚKSÚP, ŠÚ SR, MPRV SR k 1.10.2016

Poznámka: * predpoklad

Výroba vína (tis. ha)

Tabuľka č. 10

Druh vína	2013/14	2014/15	2015/16	2015/16 k 2014/15 (%)
Víno				
Celkom	373,49	293,98	376,27	28,0
z toho biele	249,25	210,77	254,61	20,8
Víno s CHOP				
Celkom	292,15	173,21	296,49	71,2
z toho biele	192,61	111,93	185,82	66,0
Víno s CHZO				
Celkom	4,88	5,47	2,23	-59,2
z toho biele	3,78	3,58	1,68	-53,1
Odrodové víno bez CHOP/CHZO				
Celkom	9,10	44,8	15,70	-65,0
z toho biele	4,95	32,48	10,49	-67,7
Víno bez CHOP/CHZO				
Celkom	11,92	41,88	26,18	-37,5
z toho biele	8,45	34,16	22,23	-34,9
Iné vína				
Celkom	55,44	28,62	35,68	24,7
z toho biele	39,47	28,62	34,40	20,2

Prameň: ÚKSÚP

Poznámka: do „Iné vína“ sú započítané ostatný mušt, rektifikovaný zahustený hroznový mušt a ostatné víno: sýtené, perlivé, šumivé, aromatizované a likérové

2.4 Certifikácia a kontrola vín

2.4.1 Certifikácia vín

Vo vinárskom roku 2015/2016 Odbor vinohradníctva a vinárstva na ÚKSÚP preskúšal a certifikoval spolu 2 243 vzoriek, čo je o 418 viac ako v roku 2014/15. Predstavuje to celkové hodnotené množstvo 21 797 158 litrov vína (o 2 533 348 litrov viac ako vlani). Z uvedeného hodnoteného množstva bolo schválených 20 803 399 litrov vína (95,44 %),

zakázané uvádzať do obehu bolo 1 700 litrov, dočasný zákaz uvádzať do obehu bolo 992 059 litrov (4,55 %) a inak preradené 0 litrov. Vydaných bolo 84 rozhodnutí o zákaze uvádzania do obehu, resp. dočasnom zákaze. Počet certifikátov vína bol 2 159.

Z celkového objemu certifikovaných vín bolo z bielych odrôd registrovaných v listine odrôd hodnotených spolu 13 108 082 litrov bieleho vína. V rámci certifikovaných vín s CHOP z bielych odrôd boli najviac zastúpené tieto muštové odrody:

- Veltlínske zelené o objeme 2 489 839,75 litrov,
- Rizling vlašský o objeme 2 093 541,5 litrov,
- Müller Thurgau o objeme 1 501 649,75 litrov,
- Rizling rýnsky o objeme 1 128 426 litrov,
- Rulandské šedé o objeme 990 411 litrov.

Z celkového objemu certifikovaných vín bolo z modrých odrôd registrovaných v listine odrôd hodnotených spolu 7 037 845,5 litrov vína. V rámci certifikovaných vín s CHOP z červených odrôd boli svojim objemom najviac zastúpené tieto muštové odrody:

- Frankovka modrá o objeme 3 386 905 litrov,
- Cabernet Sauvignon o objeme 1 219 963,5 litrov,
- Svätovavrinecké o objeme 1 060 139,5 litrov,
- Alibernet o objeme 646 298,5 litrov.

V uvedenej kategórii vín boli tiež certifikované odrody: Hron, Neronet, Nitria, Rimava, Rosa, Rudava, Torysa a Váh.

V tomto vinárskom roku z celkového hodnoteného množstva akostných odrodových vín 19 787 587,25 litrov bolo schválených 18 933 280,75 litrov vína. Z hodnotených akostných značkových vín v objeme 1 554 250,98 litrov bolo schválených 1 454 798,25 litrov vína.

Pri certifikácii bolo hodnotených spolu 28 980 litrov vína z vinohradníckej oblasti Tokaj a celé množstvo bolo schválené.

Pri certifikácii bolo hodnotené víno s pretlakom CO₂ v objeme 74 080 litrov a celé množstvo bolo schválené.

Z hodnotených 352 260 litrov vín s chráneným zemepisným označením (Regionálne víno) bolo schválených 312 260 litrov.

Najviac vzoriek bolo akostných odrodových vín, z toho Akostné vína odrodové s prívlastkom kabinetné boli certifikované v objeme 131 903,75 litrov, vína neskorý zber v objeme 2 437 346,25 litrov, vína výber z hrozna bolo 1 625 499,25 litrov, bobuľový výber 209 616 litrov, hroziakový výber 4 100 litrov, cibébový výber 2 250 litrov, ľadové víno 2 210 litrov a slamového vína bolo certifikovaných 11 423 litrov.

ÚKSÚP prideliť spolu 6 220 918 kusov Štátnych kontrolných čísel z toho 5 731 825 kusov na 0,75 litrové fľaše.

Akostných značkových vín v roku 2015/16 bolo hodnotených 1 554 250 litrov (o 311 170 menej ako v roku 2014/15). Víno z oblasti Tokaj sa hodnotilo v objeme 28 980 litrov, čo je o 175 700 litrov menej ako rok predtým. Tu si treba uvedomiť, že tokajské víno možno uvádzať na trh najskôr po 2 až 3 rokoch vyzrievania v drevených sudoch, takže hodnotené bolo víno z ročníka 2012. Množstvo hrozna dopestovaného na kvalifikovaných honoch a hlavne množstvo cibéb v tomto ročníku pre nepriazeň počasia mohlo ovplyvniť nízky objem vína.

Komisia na hodnotenie vína zasadala v pravidelných intervaloch, spolu 40-krát. Z 2 252 senzorycky hodnotených vzoriek dočasný zákaz uvádzania do obehu dostalo 82 vzoriek a zákaz uvádzania do obehu 2 vzorky.

ÚKSÚP vydal 162 vývozných certifikátov VII do tretích krajín s osvedčením pôvodu vína zo Slovenska, a to hlavne do Číny a Japonska.

Certifikácia víno (biele odrody), vinársky rok 2015/2016

Tabuľka č. 11

Odroda	Počet vzoriek	Hodnoteného množstvo	Schválené		Zákaz uvádzať do obehu	Dočasný zákaz uvádzať do obehu	Inak preradené
		(l)	(l)	(%)	(l)	(l)	(l)
Aurelius	6	22 160	22 160	100,0	-	-	-
Bouvierovo hrozno	4	18 140	18 140	100,0	-	-	-
Breslava	3	6 460	6 460	100,0	-	-	-
Devín	60	311 747,75	297 797,75	95,5	-	13 950	-
Dievčie hrozno	4	3 285	3 285	100,0	-	-	-
Feteasca regala	24	51 380	48 380	94,1	-	3 000	-
Furmint	21	221 900	221 900	100,0	-	-	-
Chardonnay	119	987 321	825 021	83,5	-	162 300	-
Irsai Oliver	28	203 851,5	203 851,5	100,0	-	-	-
Lipovina	17	187 100	159 100	85,0	-	28 000	-
Milia	5	7 325	7 325	100,0	-	-	-
Muškat moravský	42	443 872,5	366 575	82,6	300	76 997,5	-
Muškat Ottonel	9	24 488	24 488	100,0	-	-	-
Müller Thurgau	86	1 501 649,75	1 354 649,75	90,2	-	147 000	-
Muškat žltý	15	99 489	99 489	100,0	-	-	-
Neuburské	0	0	0	0	-	-	-
Noria	5	7 600	7 600	100,0	-	-	-
Pálava	34	217 963	217 963	100,0	-	-	-
Rulandské biele	89	534 440,25	530 865,25	99,3	-	3 575	-
Rizling rýnsky	172	1 128 426	1 108 351	98,2	-	20 075	-
Rulandské šedé	107	990 411	922 886	93,2	-	67 525	-
Rizling vlašský	52	2 093 541,5	2 091 641,5	99,9	-	1 900	-
Sauvignon	105	506 825,25	498 225,25	98,3	1 400	7 200	-
Silvánske zelené	18	67 610	67 610	100,0	-	-	-
Tramín červený	111	962 846,75	830 596,75	86,3	-	132 250	-
Veltlín.červené skoré	4	18 408,75	18 408,75	100,0	-	-	-
Veltlínske zelené	153	2 489 839,75	2 434 043,75	97,8	-	55 796	-

Prameň: ÚKSÚP

Certifikácia víno (modré odrody), vinársky rok 2015/2016

Tabuľka č. 12

Odroda	Počet vzoriek	Hodnotené množstvo (l)	Schválené		Zakázané uvádzať do obehu	Dočasný zákaz uvádzať do obehu	Inak preradené
			(l)	(%)	(l)	(l)	(l)
Alibernet	60	646 298,5	600 288,5	92,9	-	46 010	-
André	7	14 420	14 420	100,0	-	0	-
Cabernet Sauvignon	167	1 219 963,5	1 209 123,5	99,1	-	10 840	-
Dunaj	33	82 030	79 030	96,3	-	3 000	-
Frankovka modrá	187	3 386 905	3 280 170	96,8	-	106 735	-
Hron	4	4 076	3 676	90,2	-	400	-
Modrý Portugal	22	117 704	117 704	100,0	-	0	-
Neronet	9	51 065	50 605	99,1	-	460	-
Nitria	5	3 330	1 830	54,9	-	1500	-
Rimava	6	3 950	2 950	74,7	-	1000	-
Rulandské modré	60	351 818	351 225	99,8	-	593	-
Rosa	1	750	750	100,0	-	0	-
Rudava	5	2 010	2 010	100,0	-	0	-
Svätovavrinecké	65	1 060 139,5	1 059 139,5	99,9	-	1000	-
Torysa	2	1 200	1 200	100,0	-	0	-
Váh	2	1 990	1 990	100,0	-	0	-
Zweigeltrebe	27	92 146	90 646	98,4	-	1500	-

Prameň: ÚKSÚP

Certifikácia akostné víno odrodové, vinársky rok 2015/2016

Tabuľka č. 13

Členenie	Farba	Počet vzoriek	Hodnotené množstvo (l)	Schválené		Zakázané uvádzať do obehu		Dočasný zákaz uvádzať do obehu		Inak preradené	
			(l)	(l)	(%)	(l)	(%)	(l)	(%)	(l)	(%)
Akostné víno odrodové	biele	655	9 848 178,25	9 257 384,75	94,0	300	-	590 493,5	6,0	-	-
	červené	246	4 335 188	4 200 938	96,9	-	-	134 250	3,1	-	-
	ružové	131	1 065 434,75	1 050 609,75	98,6	-	-	14 825	1,4	-	-
	spolu	1032	15 248 801	14 508 932,5	95,1	300	-	739 568,5	4,8	-	-
Akostné víno s prívlastkom kabinetné -odrodové	biele	29	106 413,75	106 413,75	100,0	-	-	-	-	-	-
	červené	5	14 800	14 800	100,0	-	-	-	-	-	-
	ružové	3	10 690	10 690	100,0	-	-	-	-	-	-
	spolu	37	131 903	131 903	100,0	-	-	-	-	-	-
Akostné víno s prívlastkom neskorý zber -odrodové	biele	342	1 664 119,75	1 590 194,75	95,6	-	-	73 925	4,4	-	-
	červené	81	488 623	468 423	95,9	-	-	20 200	4,1	-	-
	ružové	61	379 428,5	378 728,5	99,8	-	-	700	0,2	-	-
	spolu	484	2 532 171,25	2 437 346,25	99,3	-	-	94 825	3,7	-	-
Akostné víno s prívlastkom výber z hrozna -odrodové	biele	282	1 137 583	1 121 333	98,6	1400	0,1	14 850	1,3	-	-
	červené	82	453 659,25	453 066,25	99,9	-	-	593	0,1	-	-
	ružové	12	52 100	51 100	98,1	-	-	1000	1,9	-	-
	spolu	376	1 643 342,25	1 625 499,25	98,9	1400	0,1	16 443	1,0	-	-
Akostné víno s prívlastkom bobuľový výber -odrodové	biele	41	169 369	169 369	100,0	-	-	-	-	-	-
	červené	10	33 122	33 122	100,0	-	-	-	-	-	-
	ružové	1	7 125	7 125	100,0	-	-	-	-	-	-
	spolu	52	209 616	209 616	100,0	-	-	-	-	-	-

Prameň: ÚKSÚP

Certifikácia akostné víno odrodové, vinársky rok 2015/2016 – pokračovanie

Tabuľka č. 14

Členenie	Farba	Počet vzoriek	Hodnotenú množstvo	Schválené		Zakázané uvádzať do obehu		Dočasný zákaz uvádzať do obehu		Inak preradené	
			(l)	(l)	(%)	(l)	(%)	(l)	(%)	(l)	(%)
Akostné víno s prívlastkom hroziakový výber -odrodové	biele	4	4 100	4 100	100,0	-	-	-	-	-	-
	červené	0	0	0	0,0	-	-	-	-	-	-
	ružové	0	0	0	0,0	-	-	-	-	-	-
	spolu	4	4 100	4 100	100,0	-	-	-	-	-	-
Akostné víno s prívlastkom cibébový výber -odrodové	biele	2	2 250	2 250	100,0	-	-	-	-	-	-
	spolu	2	2 250	2 250	100,0	-	-	-	-	-	-
Akostné víno s prívlastkom ľadové víno -odrodové	biele	3	1 050	850	80,9	-	-	200	19,0	-	-
	červené	3	1 380	920	66,7	-	-	460	33,3	-	-
	ružové	2	440	440	100,0	-	-	-	-	-	-
	spolu	8	2 870	2 870	77,0	-	-	660	23	-	-
Akostné víno s prívlastkom slamové víno -odrodové	biele	8	6 488	6 388	98,5	-	-	100	1,5	-	-
	červené	5	3 375	2 365	70,1	-	-	1010	29,9	-	-
	ružové	2	2 670	2 670	100,0	-	-	-	-	-	-
	spolu	15	12 533	11 423	91,1	-	-	1110	29,9	-	-
Spolu	-	2 100	19 787 587,25	18 933 280,75	95,7	1 700	0,01	852 606,5	4,3	-	-

Prameň: ÚKSÚP

Certifikácia značkové víno, vinársky rok 2015/2016

Tabuľka č. 15

Členenie	Farba	Počet vzoriek	Hodnotené množstvo	Schválené		Zakázané uvádzať do obehu		Dočasný zákaz uvádzať do obehu		Inak preradené	
			(l)	(l)	%	(l)	(%)	(l)	(%)	(l)	%
Akostné víno značkové	biele	64	611 496	521 296	85,2	-	-	90 200	14,7	-	-
	červené	80	691 916,98	686 459,25	99,2	-	-	5 457,73	0,8	-	-
	ružové	21	142 868	142 193	99,5	-	-	675	0,5	-	-
	spolu	165	1 446 280,98	1 349 948,25	93,3	-	-	96 332,73	6,6	-	-
Akostné s prívlastkom kabinet-značkové	biele	0	0	0	100,0	-	-	-	-	-	-
	červené	0	0	0	100,0	-	-	-	-	-	-
	spolu	0	0	0	100,0	-	-	-	-	-	-
Akostné víno s prívlastkom neskorý zber -značkové	biele	4	22 000	22 000	100,0	-	-	-	-	-	-
	červené	2	9 000	9 000	100,0	-	-	-	-	-	-
	ružové	1	6 000	6 000	100,0	-	-	-	-	-	-
	spolu	7	37 000	37 000	100,0	-	-	-	-	-	-
Akostné víno s prívlastkom výber z hrozna - značkové	biele	8	48 870	45 750	93,6	-	-	3 120	6,4	-	-
	červené	2	22 100	22 100	100,0	-	-	-	-	-	-
	spolu	10	70 970	67 850	95,6	-	-	3120	4,4	-	-
Spolu	-	182	1 554 250,98	1 454 798,25	93,6	-	-	99 452,73	6,4	-	-

Prameň: ÚKSÚP

Certifikácia tokajské víno, vinársky rok 2015/2016

Tabuľka č. 16

Tokajské víno	Počet vzoriek	Hodnotené množstvo	Schválené		Zakázané uvádzať do obehu		Dočasný zákaz uvádzať do obehu		Inak preradené	
		(l)	(l)	(%)	(l)	%	(l)	(%)	(l)	%
Tokajské samorodné suché	1	500	500	100,0	-	-	-	-	-	-
Tokajské samorodné sladké	2	2 300	2 300	100,0	-	-	-	-	-	-
Tokajský výber 3-putňový	5	13 960	13 960	100,0	-	-	-	-	-	-
Tokajský výber 4-putňový	4	5 540	5 540	100,0	-	-	-	-	-	-
Tokajský výber 5-putňový	4	4 080	4 080	100,0	-	-	-	-	-	-
Tokajský výber 6-putňový	2	1 600	1 600	100	-	-	-	-	-	-
Tokajská výberová esencia	1	1 000	1 000	100	-	-	-	-	-	-
Tokajský forditáš	0	0	0	0	-	-	-	-	-	-
Tokajský Furmint	0	0	0	0	-	-	-	-	-	-
Spolu	19	28 980	28 980	100,0	-	-	-	-	-	-

Prameň: ÚKSÚP

Počet vydaných štátnych kontrolných čísel podľa spotrebiteľského balenia, vinársky rok 2015/16

Tabuľka č. 17

Druh štátnych kontrolných čísel podľa spotrebiteľských balení (l)	Počet štátnych kontrolných čísel (ks)
0,200	6 250
0,250	1 600
0,375	56 780
0,500	424 448
0,750	5 731 825
1,500	15
Spolu	6 220 918

Prameň: ÚKSÚP

Certifikácia víno s pretlakom CO₂, vinársky rok 2015/2016

Tabuľka č. 18

Vino s pretlakom CO ₂	Farba	Počet vzoriek	Hodnotené množstvo	Schválené množstvo		Zakázané uvádzať do obehu		Dočasný zákaz uvádzania do obehu	
			(l)	(l)	(%)	(l)	(%)	(l)	(%)
Sekt vinohradníckej oblasti	biele	7	60 250	60 250	100,0	-	-	-	-
	červené	0	0	0	-	-	-	-	-
	ružové	1	9 500	9 500	0	-	-	-	-
	spolu	8	69 750	69 750	100,0	-	-	-	-
Pestovateľský sekt	biele	4	3 830	3 830	100,0	-	-	-	-
	červené	0	0	0	0	-	-	-	-
	ružové	1	500	500	100,0	-	-	-	-
	spolu	5	4 330	4 330	100,0	-	-	-	-
Spolu	-	13	74 080	74 080	100,0	-	-	-	-

Prameň: ÚKSÚP

Certifikácia víno s chráneným zemepisným označením, vinársky rok 2015/2016

Tabuľka č. 19

Vino s chráneným zemepisným označením	Farba	Počet vzoriek	Hodnotené množstvo	Schválené množstvo v		Zakázané uvádzať do obehu		Dočasný zákaz uvádzať do obehu		Inak preradené	
			(l)	(l)	(%)	(l)	(%)	(l)	(%)	(l)	(l)
Regionálne víno	biele	9	175 000	135 000	77,1	-	-	40 000	22,86	-	-
	ružové	2	35 000	35 000	100,0	-	-	-	-	-	-
	červené	8	142 260	142 260	100,0	-	-	-	-	-	-
Spolu	-	19	352 260	312 260	88,6	-	-	40 000	11,36	-	-

Prameň: ÚKSÚP

2.4.2 Kontrola vína

ŠVPS SR vo vinohradníckom roku 2015/2016 vykonávala kontrolu v zmysle zákona č. 313/2009 Z. z. o vinohradníctve a vinárstve v znení neskorších predpisov.

V období od 1.8.2015 do 31.7.2016 bolo vykonaných 1 257 kontrol vína, z toho 165 vo výrobných podnikoch, 480 v maloobchodných predajniach sudových vín, 340 v maloobchodných predajniach, 127 v reštauračných zariadeniach a 145 kontrol v colných skladoch pri dovoze vín z tretích krajín.

V rámci celkových 1 257 kontrol vína bolo spolu 2 731 vzoriek odobratých do laboratórií a hodnotených na mieste (HNM)

Výrobné podniky

Vo výrobných podnikoch nevyhovovalo platným právnym predpisom celkom 13 vzoriek vín (2,8 %).

Zistené boli nedostatky v kvalite a označovaní vyrobeného vína. Z nich najčastejšie nedostatky boli v nesprávnom označení údaj o obsahu alkoholu, zvyškového cukru, neuvedenie slovného údaj o obsahu oxidu siričitého a chybného označenia proveniencie.

V sensorickom hodnotení boli zistené nedostatky hlavne v nečistej vôni po oxidácii, jablčno-mliečnej fermentácii. Najviac nedostatkov bolo zistených pri vínach v najnižšej kvalitatívnej triede – vína bez zemepisného označenia.

Maloobchodné predajne sudového vína

V maloobchodných predajniach sudových vín nevyhovovalo platným právnym predpisom celkom 92 (11,2%) vzoriek vín.

Nedostatky boli zistené v sensorických znakoch hlavne vo vôni a chuti.

Najčastejšie nedostatky v označovaní sudových vín boli: neuvádzanie triedy kvality na vývesných tabuliach, neuvádzanie plného označenia predajných nádob, neúplne sprievodné doklady, neuvádzanie obsahu alkoholu v objemových percentách a zavádzajúce označenia vína. Najviac nedostatkov bolo zistených v letných mesiacoch kvôli nedostatočnému chladeniu vín v predajniach a ďalej pri vínach v najnižšej kvalitatívnej triede – vína bez zemepisného označenia.

Maloobchodné predajne

V maloobchodných predajniach nevyhovovalo platným právnym predpisom celkom 152 (21,1 %) vzoriek vín.

Najvýraznejšie nedostatky vyskytujúce sa pri predávaných zahraničných vínach boli v označení nepresný údaj o obsahu alkoholu, neoznačený slovný údaj o fľašovateľovi a dovozcovi, chýbali preložené povinné údaje do slovenčiny a taktiež zavádzajúce označovanie krajiny pôvodu vín. Pri kontrole zahraničných vín bola výrazne porušená kvalita predávaných vín v kategórii vín bez zemepisného označenia. Porušenosť bola v čírosti vôni a chuti po oxidácii, nečistom priebehu jablčno-mliečnej fermentácii, octovine, myšine a autolýze kvasníc.

Zariadenia verejného stravovania

V uvedených zariadeniach nevyhovovalo platným právnym predpisom celkom 17 (5,3 %) vzoriek vín.

Najčastejším nedostatkom pri zahraničných vínach bolo neuvedenie údajov v slovenskom jazyku na etikete spotrebiteľských balení. V zariadeniach spoločného stravovania bola aj výrazne porušená kvalita ponúkaných rozlievaných vín, hlavne v znakoch vôňa a chuť nečistá po oxidácii, myšine.

Kontroly pri dovoze vín z tretích krajín

Kontroly vín dovážaných z tretích krajín boli vykonávané v colných skladoch so zameraním na označovanie, kvalitu a zdravotnú neškodnosť. Celkovo bolo vykonaných 145 kontrol, z čoho 64 kontrol bolo vykonaných pri dovoze fľašových vín a 81 kontrol pri dovoze cisternových vín. Pri uvedených kontrolách nevyhovovalo 6 vzoriek fľašových vín pre nesprávne údaje na etikete spotrebiteľského balenia.

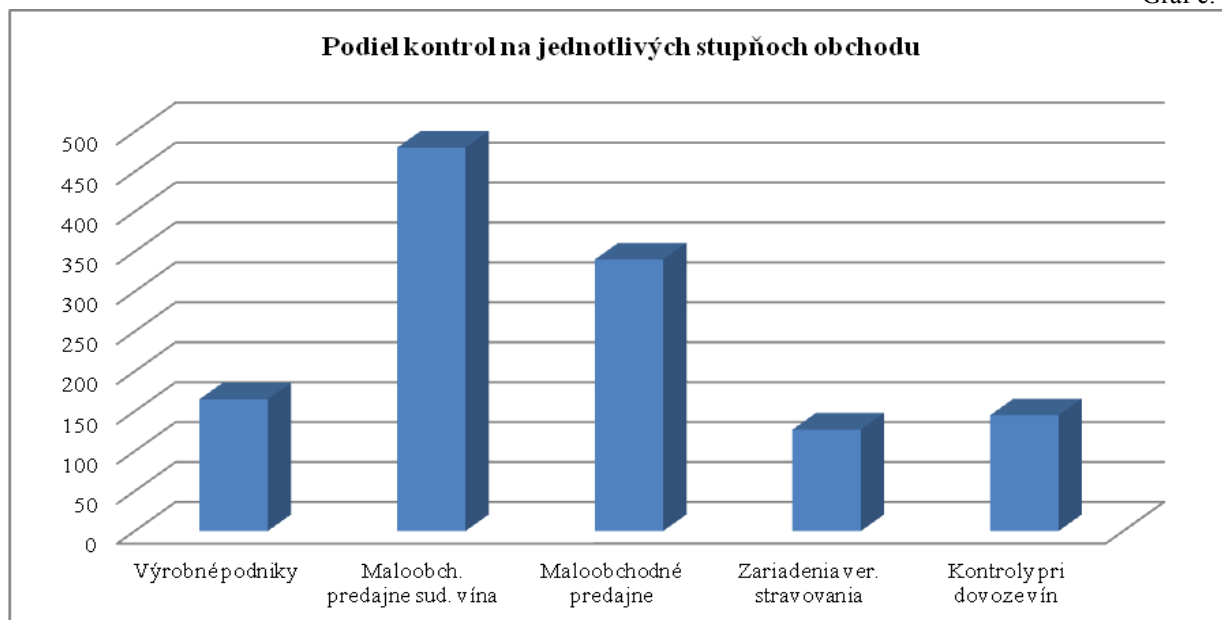
Vyhodnotenie výsledkov kontroly vína

Tabuľka č. 20

Ukazovateľ	Počet vykonaných kontrol	Celkový počet odobratých vzoriek	Nevyhovujúce vzorky	Podiel nevyhovujúcich vzoriek (%)
Výrobné podniky	165	450	13	2,8
Maloobchodné predajne sudového vína	480	816	92	11,2
Maloobchodné predajne	340	720	152	21,1
Zariadenia verejného stravovania	127	315	17	5,3
Kontroly pri dovoze vín	145	430	6	1,4
Spolu	1257	2 731	280	10,3

Prameň: ŠVPS SR

Graf č. 6



Prameň: ŠVPS

2.5 Cenový vývoj hrozna a vína

Vývoj priemerných cien výrobcov muštového hrozna bol od roku 2000 (odkedy sú publikované údaje o cenách na ŠÚ SR) nerovnomerný, ale v roku 2015 dosiahla cena

maximálnu hodnotu za toto obdobie, a to 510,52 €/t, čo predstavuje medziročný nárast o 14,97 €/t (+3,00 %).

Vývoj priemernej ceny muštového hrozna si v rokoch 2000 až 2015 udržiaval rastúci trend, okrem rokov 2003, 2007 a 2009, kedy cena klesla. V roku 2015 dosiahla maximum, medziročné zvýšenie tvorí 93,77 €/t (+14,7 %).

Vývoj priemerných cien platených výrobcem hrozna (€/t)

Tabuľka č. 21

Druh	Rok	I.- VII.	VIII.	IX.	X.	XI	XII.	*Priemer
Hrozno muštové	2004	-	481,31	444,10	416,05	422,96	-	431,19
	2005	-	489,28	384,49	371,57	381,17	-	382,26
	2006	-	481,98	378,61	379,61	373,86	-	382,79
	2007	-	448,12	361,85	389,70	406,53	-	380,73
	2008	-	431,52	370,11	361,78	385,85	-	369,45
	2009	-	401,58	292,58	305,97	311,57	-	303,41
	2010	-	396,34	421,43	447,94	454,36	-	442,15
	2011	-	494,59	482,06	476,78	483,33	-	478,77
	2012	-	590,70	489,05	463,04	441,11	-	467,10
	2013	-	670,00	517,06	483,13	479,47	-	503,65
	2014	-	602,00	495,58	493,26	477,75	-	495,55
	2015	-	650,00	509,51	507,74	496,25	-	510,52
	2016	-	634,22	521,08	531,37	553,88	-	
Hrozno stolové	2004	-	592,18	577,57	556,23	-	-	565,33
	2005	-	583,22	597,49	564,30	-	-	573,49
	2006	-	601,81	605,79	576,91	-	-	586,04
	2007	-	625,37	580,89	553,24	-	-	568,41
	2008	-	605,46	587,53	562,64	-	-	573,36
	2009	-	500,00	602,64	515,00	-	-	540,07
	2010	-	501,06	560,00	600,00	-	-	587,17
	2011	-	582,66	580,00	616,67	-	-	605,65
	2012	-	609,11	619,74	680,00	-	-	661,70
	2013	-	694,70	680,00	658,00	-	-	670,56
	2014	-	678,24	667,16	598,00	-	-	637,09
	2015	-	679,63	820,31	619,04	-	-	730,86
	2016	-	682,28	800,00	707,23	-	-	

Prameň: ŠÚ SR

V roku 2015 sa výrazne zvýšila odbytová cena výrobcov tokajského vína (+22,0 %), tokajského samorodého (+27,0 %) a tokajského putňového (+4,8 %). Vzrástla cena sudových vín s chráneným zemepisným označením – bieleho o 19,1 % a červeného o 21,2 %. Výrazný prepád cien nebol zaznamenaný, najviac klesla cena akostného vína bieleho s prívlastkom (-5,7 %) a akostného bieleho – Rizlingu vlašského (-5,2 %).

Vývoj odbytových cien vín od výrobcov (€/l)

Tabuľka č. 22

Víno	2010	2011	2012	2013	2014	2015	2015/14 (%)
Víno biele b. z. o. – fľašové	1,26	1,27	1,25	1,17	1,15	1,16	0,6
(stolové) – Tetrapak	1,12	1,13	1,15	1,17	1,16	1,18	1,5
– sudové	0,62	0,60	0,61	0,68	0,70	0,75	6,8
Víno červené b. z. o. – fľašové	1,44	1,39	1,30	1,19	1,17	1,19	1,1
(stolové) – Tetrapak	1,30	1,32	1,36	1,38	1,37	1,39	1,4
– sudové	0,82	0,79	0,74	0,78	0,84	0,89	5,8
Víno s ch. z. o. biele – fľašové	2,29	2,15	1,58	1,63	1,60	1,63	1,6
– sudové	0,68	0,78	0,84	0,86	0,87	1,04	19,1
Víno s ch. z. o. červené – fľašové	2,62	2,73	1,73	1,73	1,66	1,70	2,5
– sudové	0,72	0,86	0,94	0,91	0,93	1,13	21,2
Víno s ch. o. p.							
Akostné biele spolu – fľašové	1,73	2,00	2,13	2,15	2,17	2,22	2,3
z toho Veltlínske zelené	1,60	1,94	2,07	2,07	2,07	2,00	-3,4
Rizling vlašský	1,60	1,74	1,89	1,94	1,97	1,90	-4,0
Akostné s prívlastkom biele fľašové	5,28	5,23	5,47	5,57	5,43	5,12	-5,7
Víno s ch. o. p.							
Akostné biele spolu – sudové	0,61	0,77	0,79	0,82	0,82	0,80	-2,8
z toho Veltlínske zelené	0,61	0,77	0,80	0,84	0,84	0,80	-3,9
Rizling vlašský	0,70	0,76	0,73	0,77	0,81	0,77	-5,2
Tokajské vína spolu	*	13,30	13,68	12,90	11,94	14,57	22,0
Tokajské samorodné	*	6,92	7,63	6,77	6,43	8,17	27,0
Tokajské putňové	*	15,27	15,49	16,21	16,64	17,44	4,8
Víno s ch. o. p.							
Akostné červené spolu – fľašové	1,89	2,11	2,26	2,36	2,37	2,40	1,1
z toho: Frankovka modrá	1,72	1,95	2,10	2,21	2,21	2,13	-3,4
Svätovavrinecké	1,87	2,05	2,14	2,21	2,20	2,21	0,3
Akostné s prívlastkom červ. fľašové	5,20	5,10	5,21	5,42	5,24	5,06	-3,4
Víno s ch. o. p.							
Akostné červené spolu – sudové	0,59	0,83	0,82	0,85	0,85	0,82	-3,9
z toho: Frankovka modrá	0,57	0,77	0,77	0,79	0,83	0,81	-2,7
Svätovavrinecké	0,56	0,76	0,74	0,77	0,77	0,73	-5,5
Sekt	3,25	3,49	3,51	3,48	3,33	3,21	-3,5

Prameň: PPA - ATIS

Poznámka: od roku 2010 sa odbytové ceny sledujú podľa Zákona o vinohradníctve a vinárstve č. 313/2009,

* odbytové ceny vína z vinohradníckej oblasti Tokaj sa osobitne sledujú od roku 2011, ceny sú bez DPH, spotrebnej dane a dopravy.

2.6 Zahraničný obchod SR s hroznom a vínom

Dovoz muštového hrozna vo vinárskom roku 2015/16 klesol v porovnaní s rokom 2014/15 o 956 t (-41,2 %). Vývoz klesol takmer dvanásťnásobne, a to o 3 776 t Záporné saldo dosiahlo hodnotu -689 tis. €. Oproti roku 2014/15, kedy bolo saldo kladné, je to nárast záporného salda o 1 274 €.

Stolové hrozno sa doviezlo v objeme 14 641 t, medziročný nárast je 1 637 t (+12,6 %) a vyviezlo sa v množstve 786 t, čo je o 112 t menej (-12,5 %). Záporné saldo sa zvýšilo o 4 204 € (+25,8 %).

Zahraničný obchod SR s hroznom (t)

(Položky CS 08061010, 08061090)

Tabuľka č. 23

Hrozno	2011/2012		2012/2013		2013/14		2014/15		2015/16	
	dovoz	vývoz	dovoz	vývoz	dovoz	vývoz	dovoz	vývoz	dovoz	vývoz
Muštové	4 492	0	4 786	2	10 771	16	2 322	4 161	1 366	355
Stolové	15 504	2 193	14 153	1 475	13 693	1 694	13 004	898	14 641	786

Prameň: MPRV SR k 1.10.2016

Vývoz vína a vínových výrobkov zo SR (hl)

Tabuľka č. 24

Položka CS	Názov	2011/2012	2012/2013	2013/14	2014/15	2015/16	<u>2015/16</u> <u>2014/15 (%)</u>
2204 10	Šumivé víno	4 548	3 460	344	165	211	27,9
2204 21	Víno do 2 l	72 613	68 525	100 613	115 554	100 890	-12,7
2204 29	Víno nad 2 l	70 618	93 453	98 183	107 021	107 674	0,6
2204 30	Hroznový mušt	1	2 605	1 974	4	0	-100,0
2204	Celkom	167 780	168 043	201 116	222 860	208 775	-6,3
2205	Vermúty	0	21	102	116	847	630,2
200960	Hroznová šťava	1 764	463	155	543	141	-74,0

Prameň: MPRV SR k 1.10.2016

Dovoz vína a vínových výrobkov do SR (hl)

Tabuľka č. 25

Položka CS	Názov	2011/2012	2012/2013	2013/14	2014/15	2015/16	<u>2015/16</u> <u>2014/15 (%)</u>
2204 10	Šumivé víno	14 513	13 230	15 357	20 376	14 155	-30,5
2204 21	Víno do 2 l	490 343	341 963	371 788	437 870	331 476	-24,3
2204 29	Víno nad 2 l	131 919	185 965	474 366	528 335	352 212	-33,3
2204 30	Hroznový mušt	26 089	39 145	40 195	150 366	37 429	-75,1
2204	Celkom	662 864	580 294	901 706	1 036 448	740 272	-28,6
2205	Vermúty	12 280	12 794	14 137	10 467	8 595	-17,9
200960	Hroznová šťava	23 639	29 618	57 250	38 592	1 551	-96,0

Prameň: MPRV SR k 1.10.2016

Z jednotlivých druhov vína sa zvýšil vývoz šumivého vína o 27,9 %, jeho dovoz sa znížil o 30,5 %. Saldo vo finančnom vyjadrení ostalo záporné, a to -3 815 tis. €.

Vývoz vína do 2 litrov klesol o 12,7 %, dovoz klesol o 24,3 %. Záporné saldo kleslo o 19,0 % na -29 472 tis. €.

Vína nad 2 litre sme vyviezli takmer rovnako ako vlani (+0,6 %), doviezli sme ho o 33,3 % menej. Záporné saldo kleslo o 51,5 % na -7 569 tis. €.

Vývoz s hroznovým muštom sa v roku 2015/16 nerealizoval, dovoz sa zmenšil o 75,1 %. Záporné saldo kleslo o 37,5 % na -1 533 €.

Vermút sme vyviezli v sedemnásobne vyššom objeme ako vlani, dovoz klesol o 17,9 %. Dosiahli sme kladné saldo 64 tis. €.

Vývoz hroznovej šťavy klesol o 74,0 % a dovoz o 96,0 %. Aj tu sme dosiahli kladné saldo v hodnote 1 068 €.

Saldo zahraničného obchodu s vínom a hroznovou šťavou (tis. €)

Tabuľka č. 26

Položka CS	Názov	2011/12	2012/13	2013/14	2014/15	2015/16
080620	Hrozno muštové	-1 855	-2 967	-1 706	585	-689
080610	Hrozno stolové	-20 389	-22 369	-23 130	-16 311	-20 515
2204 10	Šumivé víno	-2 093	-2 847	-3 211	-3 813	-3 815
2204 21	Víno do 2 l	-34 870	-28 839	-32 652	-36 372	-29 472
2204 29	Víno nad 2 l	-1 830	-9 436	-34 005	-15 598	-7 569
2204 30	Hroznový mušt	-1 257	-2 014	-2 075	-2 454	-1 533
2204	Celkom	-40 551	-43 135	-61 943	-58 238	-42 389
2205	Vermúty	-7 568	-1 744	-1 733	-1 312	64
200960	Hroznová šťava	-1 599	-2 165	-3 657	-1 607	-1 068

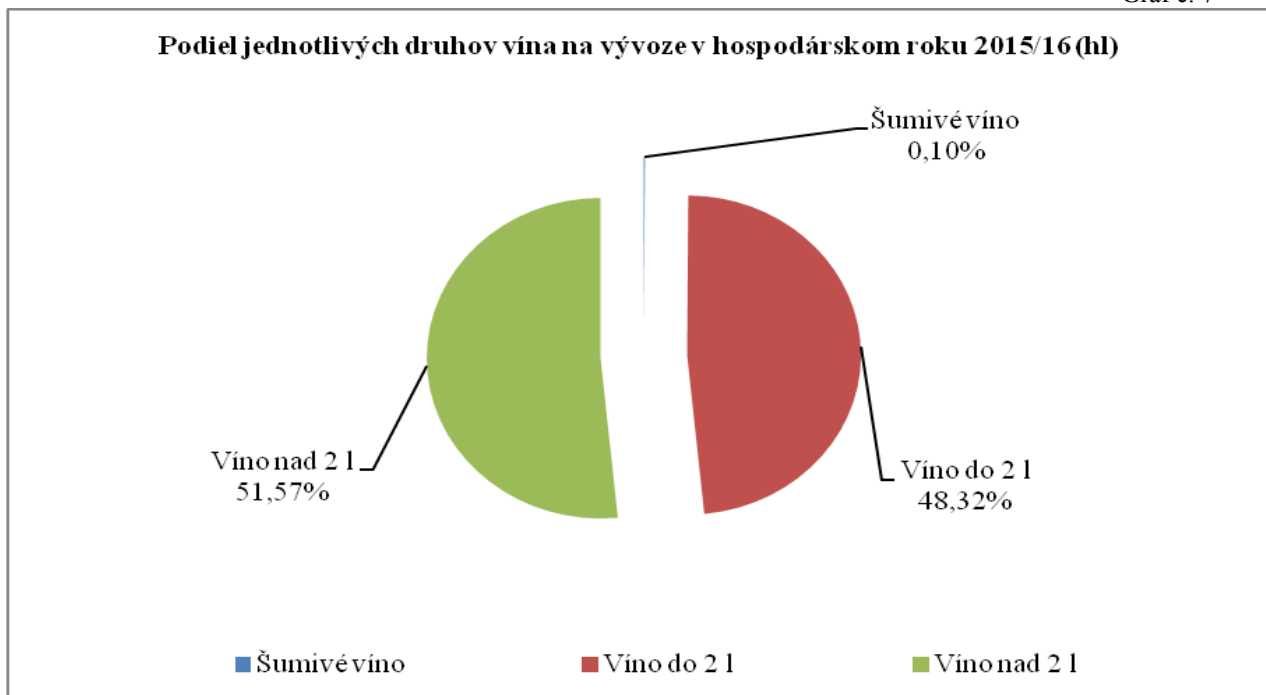
Prameň: MPRV SR k 1.10.2016

V zahraničnom obchode s hroznom a vínom máme dlhodobu zápornú saldo. Rovnako je to aj pri jednotlivých druhoch vína.

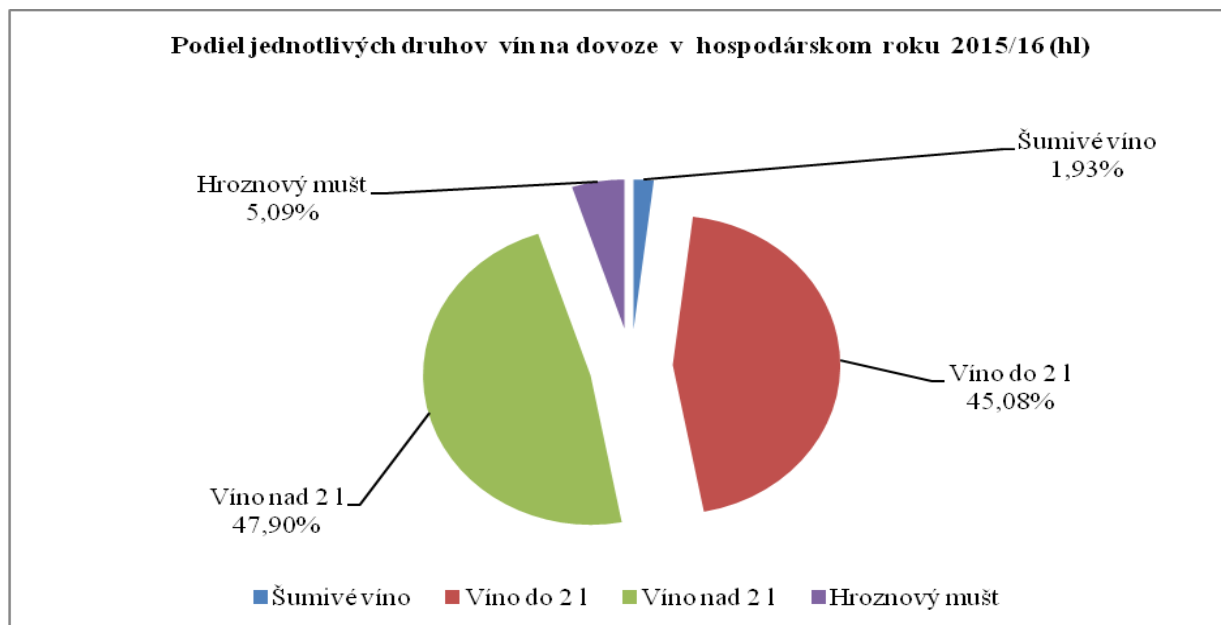
V roku 2015/16 klesli záporné saldá: vína do 2 litrov o 19,0 %; vína nad 2 litre o 51,5 % a hroznového muštu o 37,5 %. Nepatrne (+0,1 %) sa zvýšilo záporné saldo šumivého vína.

V obchodovaní s vermútmí sme zaznamenali kladné saldo a v obchodovaní s hroznovou šťavou kleslo záporné saldo o 33,5%.

Graf č. 7



Prameň: MPRV SR k 1.10.2016



Prameň: MPRV SR k 1.10.2016

Krajiny s najväčším dovozom do SR a vývozom zo SR vo vinárskom roku 2015/16 (%)

Tabuľka č. 27

Komodita	Dovoz do SR		Vývoz zo SR	
	Krajina	%	Krajina	%
Hrozno stolové	Taliansko	46,3	Maďarsko	85,3
	Nemecko	19,9		
Hrozno muštové	Maďarsko	86,3	Česká republika	100,0
Hroznové šťavy	Maďarsko	65,7	Česká republika	54,7
	Taliansko	21,2	Malta	31,9
	Rakúsko	12,9		
Šumivé víno	Taliansko	42,0	Benin	33,9
	Nemecko	32,6	Česká republika	18,2
			Taliansko	7,7
Vino do 2 l	Maďarsko	52,4	Česká republika	96,6
	Česká republika	11,7		
Vino nad 2 l	Španielsko	41,5	Česká republika	99,4
	Taliansko	34,2		
	Maďarsko	15,2		
Hroznový mušt	Taliansko	72,2		
	Maďarsko	27,8		
Vermúty	Taliansko	70,0	Česká republika	46,7
	Nemecko	22,5	Maďarsko	35,6
			Poľsko	15,6

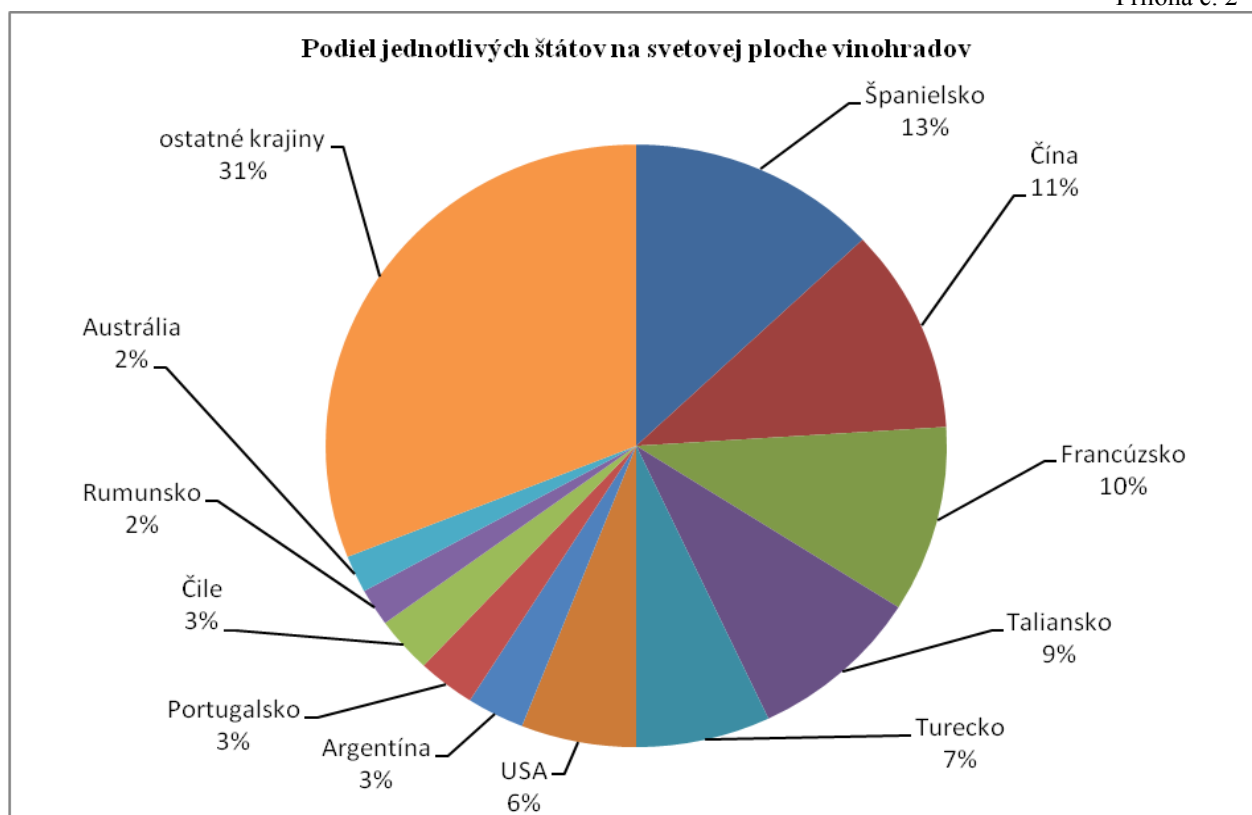
Prameň: MPRV SR k 1.10.2016

PRÍLOHY

Výroba vína v EÚ (tis. hl)

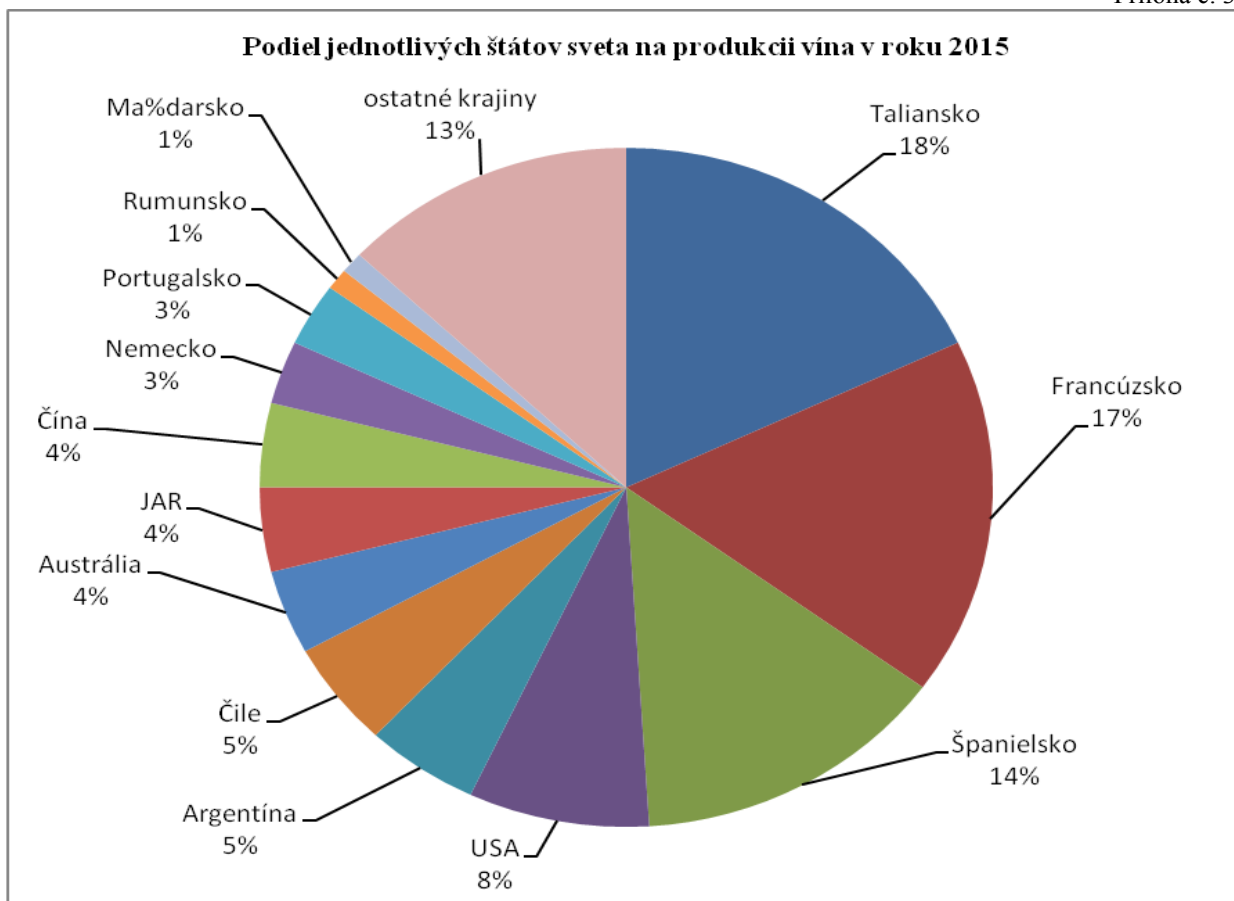
Krajina	2012/13	2013/14	2014/15	odhad 215/16	2015/16 ku 2014/15
Bulharsko	1 337	1 755	833	1 538	84,6
Česká republika	487	650	536	750	39,9
Nemecko	9 021	8 409	9 202	8 788	-4,5
Grécko	3 115	3 343	2 800	2 650	-5,4
Španielsko	34 241	52 460	44 080	42 000	-4,7
Francúzsko	41 365	41 491	47 094	47 700	1,3
Chotvátsko	1 293	1 248	842	943	12,0
Taliansko	45 616	54 029	44 739	50 369	12,6
Cyprus	112	108	94	91	-3,2
Luxembursko	85	101	125	120	-4,0
Maďarsko	1 818	2 666	2 773	2 500	-9,8
Rakúsko	2 155	2 392	1 999	2 501	25,1
Portugalsko	6 305	6 238	6 202	6 703	8,1
Rumunsko	3 606	5 242	3 842	4 069	5,9
Slovinsko	684	770	708	857	21,0
Slovensko	325	373	294	380	29,3
Veľká Británia	25	33	47	40	-14,9
Ostatné krajiny EÚ	27	29	31	43	38,7
EÚ spolu	151 606	181 186	166 232	172 100	3,5

Prameň: Situační a výhledová zpráva Réva vinná a víno, 9/2016



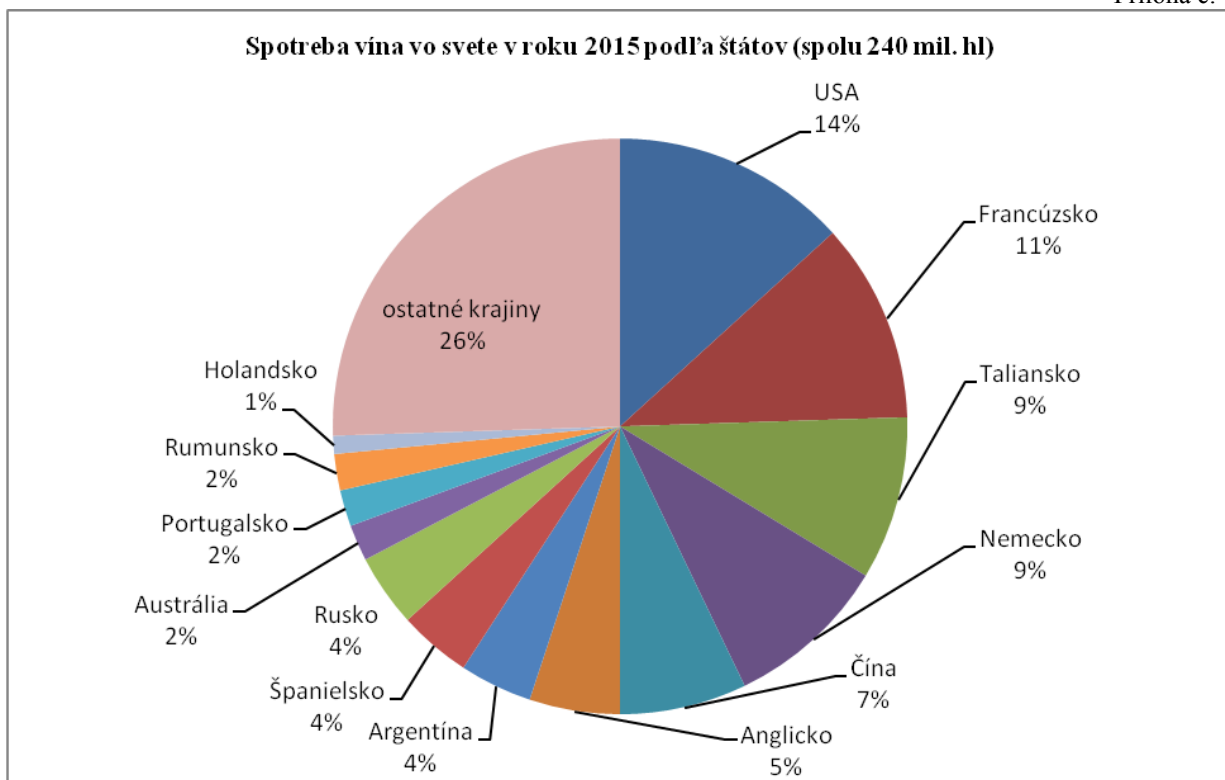
Prameň: Situační a výhledová zpráva Réva vinná a víno, 9/2016

Pozn.: 50 % svetovej plochy vinogradov sa nachádza u 5 najväčších producentov sveta



Prameň: Situační a výhledová zpráva Réva vinná a víno, 9/2016

Pozn.: 3 štáty s najvyššou produkciou vína produkujú 50 % svetovej produkcie vína



Prameň: Situační a výhledová zpráva Réva vinná a víno, 9/2016

Pozn.: 5 štátov s najvyššou spotrebou vína skonzumuje takmer 50 % svetovej spotreby vína

Dielo a jeho časti je možné publikovať len s písomným súhlasom nositeľa autorského práva.

Vinič hroznorodý, hroznové víno - Situačná a výhľadová správa k 31. 7. 2016

Vydal: Výskumný ústav ekonomiky poľnohospodárstva a potravinárstva
Trenčianska 55, 824 80 Bratislava
pod gesciou: Ministerstva pôdohospodárstva a rozvoja vidieka SR
Dobrovičova 12, 812 66 Bratislava

Autor: Ing. Eva Meravá
e-mail: eva.merava@vuepp.sk
tel.: +421 2 58243350

Predkladaná správa vychádza len v elektronickej verzii a je dostupná na adrese www.vuepp.sk